



**労政雇用課からお知らせ
就職者応援ガイダンス「富士東部」**

日時 11月11日(水)午後2時～4時
対象 一般求職者 予約 不要
場所 アピオ都賀都留市田野倉1290()
内容 企業との個別面接会
本ガイダンスへの参加は、雇用保険の失業の認定における求職活動実績に該当します。
本ガイダンス参加企業はハローワークに求人登録しています。
申込・問合せ先 労政雇用課
055・223・1562

富士ビジターセンター

【剣丸尾講座 森を歩いて、

富士山の不思議を発見！】
剣丸尾岩溶流の上にある当センターの自然観察園の散策をおして、富士山の成り立ちやその自然の美しさを学んでいただきます。
日時 10月18日(日)午後1時30分～3時30分
講師 外川英樹さん(自然写真家)
定員 10人 参加費 無料
場所 山梨県立富士ビジターセンター
申込方法及び問合せ先
富士ビジターセンターに電話にてお申し込みください。
72・0259 山下

手話で織り成す映画『ゆずり葉』上映会

『ゆずり葉』は、人情あふれる東京下町を舞台に、もうひとつの美しい言葉「手話」で織り成す、幾つもの世代をつなぐハートフル・ストーリーです。
この映画は、全日本ろうあ連盟創立60周年記念事業として、ろう者、自身を勇気づけ、障害のあるなしに関わらずお互いに共感し、社会で共生し

ていけることの理解を広める為に制作されました。

日時 10月18日(日)午後1時30分
場所 勝山ふれあいセンター
問合せ先 (社)山梨県聴覚障害者協会
郡内支部長
小佐野松雄 83 2321

手話通訳士

白壁由里子 72 3233

町社会福祉協議会 72 1430

前売券：大人 1200円

高校生以下 800円

当日券：大人 1500円

高校生以下 1000円

「未来志向の観光のあり方」講演会

～第一級の国際観光地を目指して～

日時 10月13日(火)午後1時30分
場所 勝山ふれあいセンター
講師 田川博己氏(株)JTB代表取締役社長
申込先 富士五湖観光連盟 22 7102

「かつばめし」試食会

今年、富士河口湖町に新たな食「かつばめし」が誕生しました。「かつばめし」は、「飯」に「ころろ」、キウウリの浅漬け、きざみのり、ゴマを基本に、各飲食店、旅館では、さらにトッピングで工夫を凝らした、地元の食材を中心にした、滋養強壮に優れたどんぶり、加盟店は80数店舗です。一度食べ比べてみませんか。なお、当日は環境への影響を配慮し、各自食器、はし、コップを持参してください。
先着30名様には、ちよっぴりプレゼントがあります。

日時 10月20日(火)午後2時
場所 中央公民館
主催 富士河口湖名物開発委員会
問合せ先 役場観光課 72 3168

**山梨地上デジタル放送
推進協議会からのお知らせ**

地上デジタル放送
本栖中継局から放送開始！
11月9日から、烏帽子岳にあるテレビ中継所から、NHKの地上デジタル放送が開始される予定です。地上デジタル放送を受信するには、UHFアンテナと地上デジタル放送に対応した受信機が必要です。

本栖中継局の放送エリアと放送局名は次のとおりです。

放送局名	リモコン番号	周波数
NHK総合	1	40ch
NHK教育	2	42ch

本栖中継局サービスエリア

エリア内であっても、地形やビル陰等により電波が遮られる場合などは視聴できないことがあります。

問合せ先 NHK甲府放送局

055・222・1380

<http://www.nhk.or.jp/kofu/>

富士河口湖古の小径



冠水した西湖畔の県道

が、事務所に対して年度をまたがないときは、一度提出した陳情書を有効とし、水位が上昇した場合に電話連絡で済むようにしていただいた。最近では、陳情書を出さずに町から県に要望すると放流されるように改善されたと聞

平成三年

西湖の大増水について

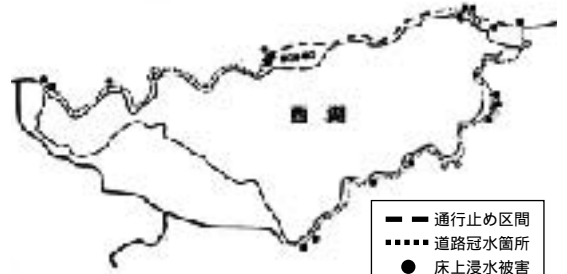
西湖の水位は、標高で八九九・二三メートル、河口湖は八三三・五二五メートルをゼロ点として、そこから水位が決まっている。西湖は東京電力が水利権をもっており、毎年十二月一日より翌年の三月三十一日までの間、水位プラス五〇センチの水を発電用水として河口湖に放流している。

四月一日から十一月三十日の間は水位が高く、これ以上水位が上昇すると水害に及ぶおそれがあると思われると村長(旧足和田村長)が県に陳情書を提出し、県が東京電力に指令を出し、西湖の水を放流する仕組みとなっていた。

当時は都留土木事務所(現山梨県富士・東部建設事務所。以下、事務所とする。)を経由し、県河川課(現県治水課)に陳情書を提出した。このため、陳情書を提出してから水を放流するまでに日数を要した。途中からは事務所扱いとなり、放流までの日数も短縮された。また、一度陳情書を提出し、水位が下がって放流を停止し、その後水位が上昇すると再び提出することとなっていた

いている。

平成三年(一九九一)の増水以前、昭和五十七年(一九八二)西湖が増水し県道が冠水してしばらくの間通行止めとなった。翌年にも雨量が多く水位が高いため県に陳情書を出し放流を続けた。このため西湖はかろうじて冠水を免れたが、河口湖は増水の大被害となった。河口湖から、うそぶき放水路を通して毎秒最大七・七九トン



増水の被害状況図

を放流することができるが、これでも被害は免れなかった。このため、県は恒久隧道(すいどう)の建設を計画し、国からの補助金を得て、毎秒最大二・二一トンを放水できるものを昭和六十三年に着工し、総工費五〇億円をかけて平成六年に完成させた。現在は両方の水路を使って三〇トンの放流が可能である。

西湖の大増水は、平成三年四月二十五日にプラス二・三メートルとなり、水位が高いため事務所へ陳情した。これにより五月二十日より毎秒二・三トンの放流を開始した。途中六月二十六日から毎秒三トんに増量。七月十日にプラス一メートルになったため放流を停止した。八月二十日、台風二二号により三三・五ミリ、八月二十九日に台風一三号、八月三十一日に台風一四号により、八月分の総雨量が四二〇・五ミリに達し、水位がプラス一・九四メートルとなり、九月三日西湖からの放流を事務所へ再度陳情した。これにより九月十日より西湖から放流する予定であったが、その二日前の九月八日に台風一五号の接近により、河口湖の水位が高く放流できなく

なった。さらに九月十三、十四日の台風一七号によって二四八ミリもの雨量があり、九月十七日は三・二九メートルまで水位が上昇し、再度陳情する。翌十八日には、台風一八号が接近し、十八、十九日の両日で三二・三ミリの雨量をもたらした。そのため、九月二十日には水位が五・〇九メートルとなり、西湖北岸・南岸が通行止め、定期バスは途中折返し運転となった。九月二十四日には足和田村増水対策本部が設置され、この時点で水位は六・〇八メートルに達していた。九月二十七日、台風一九号が接近し、西湖住民に土のう袋が配布された。九月二十八日の台風一九号までの九月の総降雨量は七七八・五ミリ、十月も六〇一ミリという記録的な数値となった。

十月四日に県知事が増水被害の視察に訪れた。十月十四日には水位が八・四五メートルとなっており、県議会土木委員会が視察に訪れた。十月十九日、ついに八・七三メートルという最高水位を観測した。

八月二十日より増水が続いた西湖も、十月二十三日から河口湖へ毎秒一トンの放流を開始し、水位は八・七一メートルとなり、徐々に減水していった。それにより九月から通行止めとなっていた湖畔道路も十二月末にようやく片側通行ではあったが通行可能となった。自衛隊等の協力により使用した土のう袋約七四三〇〇個、冠水県道五・七キロメートル、道路上の水位高三・六メートル、床下浸水家屋二棟、床上七四棟、バンガロー含む(の被害となった。増水した西湖には多くの報道陣や見物人が訪れ、対応に迫られた。雨が降ると胃が痛み、夜も眠れない日々が続いた。このようなことは二度とあってはならない。

今は恒久隧道の建設により、いつでも河口湖に放流することができるかと安心してしまいが、西湖の放流は最大毎秒三・五トンの能力しかない。常に水位調整をおこななければならない。特に西湖は急峻な山あいのため、増水は激しいので常に細心の注意が必要である。

(文化財審議会委員 渡辺孝次)

[地域のつながり]

最近では近所とのつながりが希薄になってきていると言われていますが、皆さんの地域はいかがでしょう。

阪神・淡路大震災の時、災害に見舞われた人々を助け出したのは地域の人たち、隣近所の人たちでした。自分の身は自分で守ることはもちろんですが、隣近所、地域のお互いが助け合うことは、被害を最小限に食い止めることができる大切な手段です。

日頃から近所の方と声をかけ合い、いざという時に助け合えるようにしましょう。

管理課 防災係 72-6013



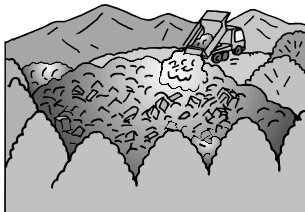
ごみの不法投棄はしない・させない

家庭生活や事業活動に伴って発生したごみは、決められたルールに従って適正に処理しなければなりません。しかし、なかには、ルールを守らずに山林や道路などにみだりに捨てるものがあります。この行為を不法投棄といいます。不法投棄をすると廃棄物の処理及び清掃に関する法律により5年以下の懲役若しくは1千万円以下の罰金に処せられます。

不法投棄されたごみは、地域の景観を損なうことになり、有害物質が漏れ出し環境破壊を引き起こすこともあります。

ごみは、一旦捨てられると捨てられた場所に繰り返し捨てられる傾向にあります。不法投棄されたごみは管理者の責任で処理しなければなりません。

土地の所有者や管理者の方は、ごみを捨てられないよう柵を設けたり、下草を刈るなど適正に管理し、ごみを捨てさせない環境づくりをお願いします。



町でも、不法投棄の防止のために監視を行っています但对応には限界がありますので、町民の皆様一人ひとりのご協力をいただき、地域ぐるみで防止に取り組んで参りたいと思います。

ごみの不法投棄を見つけたときは、何が起るかわからないので発見者自身が直接対処をするのではなく、ご自身の安全を第一に考えて対応してください。

可能であるならば、車の車種・色・車両番号などを確認し、警察署・交番及び町へ通報してください。なお、お寄せいただいた方の秘密は守ります。

連絡先 富士吉田警察署 22-0110 役場環境課 72-3169



船津地区 豊岩の草刈りを実施します!

船津地区の活性化のために様々な活動を行っている富根都(ふなつ)クラブでは、前回(6月)に引き続き、船津地区の観光スポットである豊岩の草刈りを実施します。

豊岩の草刈りは今回で5回目となります。富根都クラブでは、地元の観光資源である豊岩を今後も観光客や地元の人達に親しまれる場所にしていいため、草刈りに協力していただける方を募集しています。

皆様のご参加をお待ちしています!(団体でご参加いただける方は、事前に事務局まで大まかな人数をご一報下さい。)

日程 平成21年10月26日(月)
午前8時～10時頃まで
(雨天中止)

当日は汚れてもよい服装で、午前8時までに豊岩公衆トイレ前に集合して下さい。

問い合わせ先 富根都クラブ事務局
井出與五右衛門
TEL 0555-72-0006



2009富士ヶ嶺ファームフェスタ

10月16日(金)から10月18日(日)までの3日間、クレイン農協富士豊茂支店駐車場特設会場において「2009富士ヶ嶺ファームフェスタ」を開催します。期間中はさまざまなお楽しみ盛りたくさん。秋の富士ヶ嶺高原でかわいい動物たちと温かい地元の皆さんがお持ちしております。

イベント内容

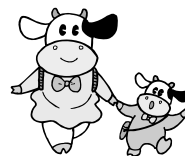
- バター作り体験(バター作りと“ふじがね高原牛乳”試飲)500円
- とれたて地物野菜の販売コーナー
- 手作り料理の販売(おでん、コーヒーなど)
- ミニ牧場(ヒツジ、ヤギなど)
- 乗馬クラブで引馬体験 無料
- ヘイライド体験(トラクターけん引の荷台乗り) 大人300円子ども100円(土日のみ20名/回 1回目 午前11時 2回目 午後2時)

詳しいお問い合わせは農林課72-1115まで。



酪農まつり

山梨県種畜共進会(乳牛の美人コンテスト)の開催にあわせて、畜産交流イベント「富士ヶ嶺酪農まつり」を行います。コンテストには県内各地からたくさんの牛が出場して会場を賑わせます。酪農家が愛情込めて育てた自慢の牛たちを間近で見ながら、わくわくイベントを満喫しましょう!



- 日時 10月24日(土)
 場所 富士ヶ嶺スポーツ広場(富士豊茂小学校校庭横)
 時間 1) 種畜共進会(美人コンテスト) 午前10時頃から美人牛予想投票
 2) ふじがね高原牛乳試飲コーナー 午前11時~
 3) 牛肉BBQ試食コーナー 12時~
 体験料、試飲試食すべて無料



詳しいお問い合わせは農林課72-1115まで。

観光まちづくりかわら版

富士山と湖と高原のまち—日本の湖水地方—

富士河口湖町の観光に関する興味深い情報やまちづくり情報などを紹介するかわら版です。

観光まちづくりカレッジが参加型の見学会を企画しています

今年度の観光まちづくりカレッジは7月29日から始まりました。住民主導の観光まちづくりを力強く推進するため、今年も花岡観光地域プロデューサーを中心に、カレッジに集まった人達の熱心な勉強と議論が行なわれています。

さて、今年度のカレッジでは、町民の皆様と一緒に、町内の観光施設や観光素材などを様々な角度から実際に見学しながら、観光まちづくりを考えていくこととなりました。その第1弾として西湖いやしの里根場見学会を、第2弾として原木きのこ見学会を催します。皆様のご参加をお待ちしています！

第1弾 “茅葺き職人と歩く”西湖いやしの里根場 ~みんなで育む茅葺きの里~

西湖いやしの里根場の茅葺き屋根づくりに携わってきた町内在住の職人の解説、案内により、ひと味違った西湖いやしの里根場の楽しみ方をお教えます。この見学会を通じて、茅葺き屋根の奥深い世界と、いやしの里づくりに情熱を燃やす魅力的な人々をご紹介します。みんなで育む茅葺きの里づくりについて考えていきます。

開催日 平成21年10月18日(日) **時間** 午前10時30分～午後3時30分(昼食:各自) **定員** 先着15名

場所 西湖いやしの里根場 **集合・受付** 現地(役場からの送迎車も利用可能) **参加料** 無料

プログラム (1)地元茅葺き職人の案内でいやしの里を歩く (2)茶話会(おしるこサービス)

参加申込み方法 10月14日(水)まで観光課観光振興支援室へお申込みください

(集合場所など当日の詳細に関する案内は申込者に別途ご連絡します)

第2弾 実はきのこの名産地 ~原木「きのこ」の秘密を探る~

本栖湖や精進湖周辺は、富士五湖のなかでも豊かな自然が残されており、気候が適しているため昔から美味しいきのこが栽培されています。しかしながら、安全・安心・無農薬で手回しまかか原木栽培のため生産量が限られ、町内でもあまり味わう機会のない隠れた名産品となっています。

そこで、原木きのこをテーマに、美味しさの秘密・栽培方法・森ときのこの関係などを知り、地元(地域)の特産品と観光まちづくりを結び付ける取組みについて考えることにしました。

開催日 平成21年10月25日(日) **時間** 午前9時00分～午後3時00分 **定員** 先着20名

場所 本栖湖・精進湖周辺 **集合・受付** 午前9時 中央公民館 入口前駐車場

参加料 ひとり500円 きのこご飯、きのこ汁の昼食付き

プログラム (1)森の散策 (2)きのこ栽培地の見学 (3)昼食 (4)懇談

参加申込み方法 10月21日(水)まで観光課観光振興支援室へお申込みください

(集合場所など当日の詳細に関する案内は申込者に別途ご連絡します)

両見学会とも、参加のお申込みは、電話、FAX、電子メールのいずれかの方法で、

お名前、連絡先、参加人数下記までご連絡ください。

TEL 72-3168 FAX 72-2817・電子メール kanshir@town.fujikawaguchiko.lg.jp

観光課観光振興支援室(担当:久保)

『いやしの里のお月見&紅葉』

西湖いやしの里根場では「ふるさとの四季」をテーマにした年中行事を行っています。

芸術の秋を
お楽しみ下さい！

す
手漉き紙「おおむらさき」に見る

日本中国風景写真展

～手漉き写真紙による日中文化交流事業～

期間:10月30日(金)～11月23日(月) 会場くつろぎの館

手漉き紙による写真は、情緒深く表現できる素材として日本中国の文化的な風景を表現するのに最適であり、東洋的な神秘性を引き出し、目に優しく見るものを魅了する力があります

中国建国60周年、上海万博の節目に、プロ・アマを問わず、文化交流の深い日本中国の文化風景写真を募り、双方が共有している文化、手漉き紙に写真を印刷し、新しい表現で日本中国の魅力を多くの方々感じていただき、日中の文化交流の場として写真展を開催します。

作品テーマ

- 「おらが町の富士山が一番!静岡富士VS山梨富士」
静岡側から見た富士、山梨側から見た富士、あなたはどちら派?
静岡・山梨富士には負けん!他県から見た魅力ある富士山の作品も展示!
- 「日本の文化風景」
山岳、庭園、寺院、祭り等、これぞ日本の文化風景だという作品の展示!

押し花作家 かねこまさこ 『押し花風景画の世界』

期間:9月12日(土)～12月31日(木)
会場:工芸8号館

新しく仲間入りした「工芸8号館」。
オープン記念企画展として現在開催中です。
このたび金子政子さんによる“押し花ミニ
体験教室”を開催することになりました。
ぜひご参加下さい!!



いやしの里の秋

=ミニ額で富士山を作りましょう!! =

【開催日】10月25日(日)・11月15日(日)・12月6日(日)
【時間】午前9時30分～午前11時 午前11時～午後12時30分
午後1時～2時30分 午後2時30分～午後4時
【費用】3,000円【定員】各回20名
各開催日の1週間前までにお申し込み下さい。

HALLOWEEN

素焼きの鈴にアクリル絵の具で
ハロウィンの絵をかこう。

期間:10月1日(木)～10月31日(土)
会場:土の館
制作費:鈴個400円(町民特別価格)
問い合わせ:前田 080-5024-5735



「田舎あーと」ススキ細工体験

期間:10月4日(日)・18日(日) 午前0時から午後4時まで
会場:養蚕資料館 囲炉裏端



ススキの葉で作るバッタは、
実に素朴な「田舎あーと」で
す。ぜひ作り方を覚えて下さ
い!体験料金:500円
(完成品付き)

陶芸と藍染 - 秋の二人展 -

～米山久志・米山のぶ子～
期間:9月27日(日)～10月28日(水)
午前9時から午後5時まで
会場:工芸館 火の見の館上)

県内の在住の工芸作家の
個展などを開催している
工芸館では、今回、米山夫
妻の作品をご覧いただけ
ます。



毎月第一土曜日は、午後9時まで夜間営業を行います。
午後4時以降は駐車料・入場料を無料とし、皆様のお越しをお待ちしております。
尚、台風・雪などの天候により夜間営業の時間を変更する場合がございますので、予めご了承下さい。

4月より建設していた茅葺民家が完成し、20棟になりました。里内の民家の建設はこれで完了しましたので、平成22年4月からの“リニューアルオープン”に向けて、入館料・駐車料及び閉館時間などの変更を検討しております。
変更内容が決まり次第お知らせさせていただきます。

詳細お問合せ先 西湖いやしの里根場総合案内所TEL:20-4677 URL <http://www.fujisan.ne.jp/iyashi/>

第11回 富士河口湖

2009.10.31(土)・11.23(日)

紅葉まつり

The 11th Fujikawaguchiko Autumnal-leaves Festival

第11回富士河口湖紅葉まつり

開催期間 10月31日～11月23日

開催時間 午前9時～午後9時(ライトアップ午後10時まで)

メイン会場 河口湖畔 もみじ回廊(河口湖美術館通り)

問合せ先 観光課 72-3168

富士河口湖町住民の皆様へお願い

毎年開催している西湖日刊サイクルグランプリ(11月8日に開催)に伴い、交通規制を行います。住民の皆様には大変ご迷惑をおかけいたしますが、ぜひご理解の上、ご協力をお願いいたします。

*不明な点がありましたら、観光課までお問い合わせください。 TEL : 7 2 - 3 1 6 8

「西湖日刊サイクルグランプリ」開催 西湖周回コース、道路規制に伴うご協力のお願い

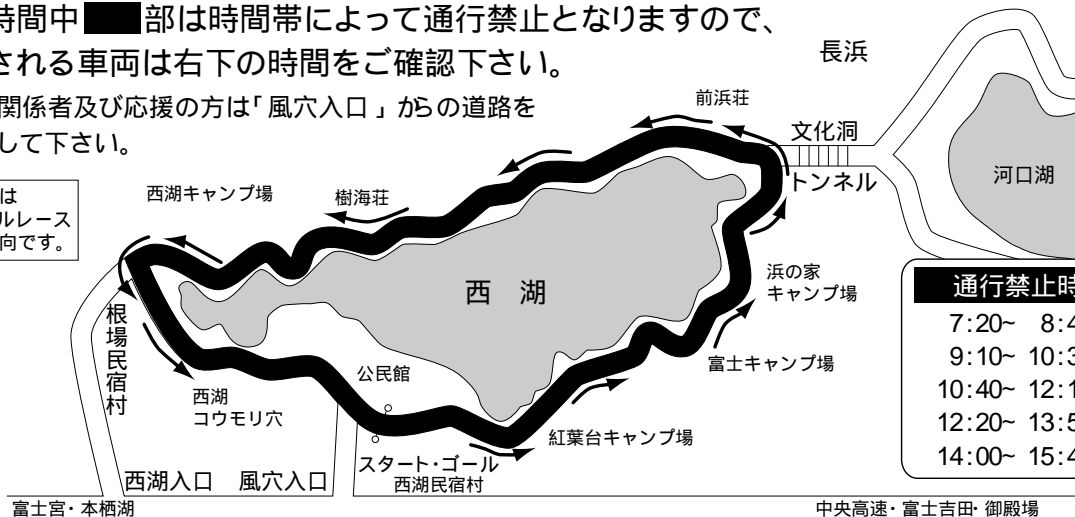
11月8日(日)東日本最大の自転車ロードレース「第32回サイクルグランプリ」開催のため、西湖周回道路はレース時間中、全面交通止めとなりますのでご協力をお願いします。

11月8日(日) 午前7時20分～午後3時40分、西湖周回コース

上記時間中 **■**部は時間帯によって通行禁止となりますので、通行される車両は右下の時間をご確認下さい。

大会関係者及び応援の方は「風穴入口」からの道路を通行して下さい。

→は
サイクルレース
進行方向です。



通行禁止時間

7:20~ 8:40
9:10~ 10:30
10:40~ 12:10
12:20~ 13:50
14:00~ 15:40

富士宮・本栖湖

国道139号

中央高速・富士吉田・御殿場