

富士河口湖町 第4回文化祭

11月 1日(土) ~4日(火)

出展作品大募集

【一般の部】

部 門	募 集 内 容 等
美 術 の 部	題は自由、1人1点、10号以内(額装に限る)。
写 真 の 部	題は自由、1人1点、4つ切り以上全紙まで。
文 芸 の 部	題は自由、短歌・俳句・川柳は1人2首(句)以内。 随筆・詩は原稿用紙2枚程度で1人1篇。
書 道 の 部	書体は自由、1人1点、半切以下、表装又は仮巻きのこと。
手 芸 の 部	染色、刺繍、編み物、リボンフラワー、粘土、木目込人形、パッチワーク等、1人1点。
工 芸 の 部	陶芸、木彫、竹細工、ローケツ染め等 1人1点。
拓本・写経の部	題は自由、1人1点。
華 道 の 部	生花、投入花、盛花、1人1点。
芸 能 の 部	芸能一般

【園児・児童・生徒の部】(学校・保育所等を通じて募集します。)

部 門	募 集 内 容 等
美 術 の 部	題は自由、8つ切り、縦横自由、画材自由(小中学生は額縁無し、平面に限る)。
書 道 の 部	小学生は楷書(1・2年生は硬筆)、中学生は行書、1人1点、半紙縦書き、作品に 学校名、学年、氏名を記入。

【搬入・〆切】 **文芸の部** 10月17日(金)までに中央公民館へお持ち下さい。

その他の部門 10月22日(水)~23日(木)両日とも午前10時から昼12時、午後
1時から午後4時までの間に勝山ふれあいセンターへ搬入してください。

【搬 出】11月4日(火)午後1時から

先月号広報にて、搬入日程を誤って掲載してしまいました。たいへん申し訳ございません。
正しくは上記の日程になりますので、ご理解・ご協力をよろしくお願い申し上げます。

文化祭の主な日程

記念式典 11月3日(月・祝) 午前9時から午前10時30分 《勝山ふれあいセンター》

展示発表 11月1日(土)~4日(火) 午前10時~午後4時(最終日は昼12時まで)
《勝山ふれあいセンター》

芸能発表 11月3日(月・祝) 午後12時~午後3時 《勝山ふれあいセンター》

お茶席 11月3日(月・祝) 午前10時30分~午後3時 《勝山ふれあいセンター》

記念企画 11月3日(月・祝) 午前10時50分~午前11時50分 《勝山ふれあいセンター》

憩いの広場 11月3日(月・祝) 午前10時30分~午後3時 《勝山ふれあいセンター》

うどん、もちだんご、かりんとうなど販売

皆様のご来場をお待ちしています!

富士と湖の 自然をみつめて

Nature in and around Mount Fuji

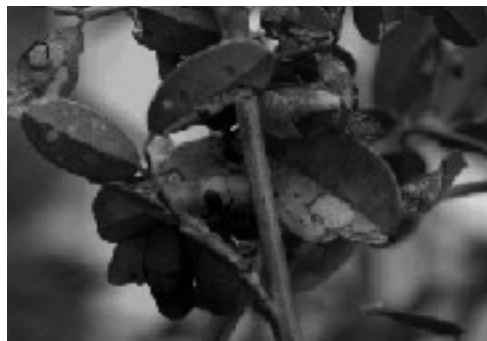


アースウォッチ国内プロジェクト 9月のチーム3も大成果

今年3回目のアースウォッチ国内プロジェクトが、9月13～15日に行われました。今回は定員一杯の8名が参加して下さいました(写真)。愛知県からの7回目、埼玉県からの6回目、神奈川県と東京都からの2回目の方々にはリピーターで、残りの4名は、このプロジェクトは初めてだが他のプロジェクトに参加したことがある方が3名で、全く初めての方は1名でした。

初日は富士山麓梨ヶ原の広大な草原で、調査地域全域約7kmを、2チームに分かれて調査を行い、ミヤマシジミの成虫は4頭しか見られませんでした。ヒメシロチョウ・ゴマシジミなどの絶滅危惧種と、秋の七草の内の五種類を見ることが出来ました。

2日目は甲府盆地の絶滅危惧種2種ミヤマシジミとシルビアシジミを調査し、50頭を超える成虫・幼虫・卵を確認することが出来ました。3日目は、身延町の河川敷のミヤマシジミを調べ、300頭を超える幼虫と蛹を確認することが出来、ここでのこの時期の過去最高記録でした。当日は、すでに草刈りが終わっていたのですが、2005年以降ミヤマシジミの幼虫が食べるコマツナギという植物だけは刈らないで下さいと、甲府河川事務所と業者の方々をお願いしており、毎年その通りに草刈りがされていることの成果だといえます。こうした絶滅危惧種は草刈りをしないとなくなってしまうますが、草刈りの時期や方法を検討することも、こうした種の保護には欠かせないことだと痛感しました。



調査し、50頭を超える成虫・幼虫・卵を確認することが出来ました。3日目は、身延町の河川敷のミヤマシジミを調べ、300頭を超える幼虫と蛹を確認することが出来、ここでのこの時期の過去最高記録でした。当日は、すでに草刈りが終わっていたのですが、2005年以降ミヤマシジミの幼虫が食べるコマツナギという植物だけは刈らないで下さいと、甲府河川事務所と業者の方々をお願いしており、毎年その通りに草刈りがされていることの成果だといえます。こうした絶滅危惧種は草刈りをしないとなくなってしまうますが、草刈りの時期や方法を検討することも、こうした種の保護には欠かせないことだと痛感しました。

船津里山調査で貴重種2種が追加されました

広報の7月号で6月までに、アサシジミ・ギンイチモンジセセリ・ヤマキチョウの絶滅危惧種が見つかったことを報告しましたが、9月中旬までにヒョウモンチョウ(写真)・ヒメシロチョウが加わり、合計5種の絶滅危惧種が見つかりました。それ以外にも、ヘリグロチャバネセセリ・ミヤマチャバネセセリ・オオミスジ・シータテハ・アカシジミ・ミドリシジミといった近県で個体数が少なくなっている種類も見つかり、ここが富士山麓の貴重な里山環境であることが改めて確認できました。

しかし、残念なことに5年前にはかなり見られたヒメシジミ(準絶滅危惧種)が、今年は全く確認されませんでした。この種のように絶滅危惧種は、気がついたときにはいなくなってしまうことが多いので、貴重種がかるうじて生き残っている船津の草地を中心とした環境を何とか守って行きたいものです。



ショート・ニュース

- ・写真展「富士山の自然」が9月7日の山梨日日新聞でも紹介され、8月5日から9月19日までの入場者は2400名を超えました。
- ・9月27日に日本鱗翅学会関東支部例会が行われ、共生研究室の渡辺がミヤマシジミとアリ類との共生関係について講演する予定です。

戦時食を振り返り「おふくろの味」クッキング ～有意義な 男性料理教室 No.2～

富士河口湖町女性交流センター

みずうみ通信

9月12日(金)秋晴れの中第2回男性料理教室を開催。

今回は、戦中戦後に思いを馳せ、食糧難時代を乗り越えたおふくろの味に挑戦することにした。

献立 おすいとん

- ・豚肉の冷しゃぶサラダ
- ・茄子のしぎ焼き風
- ・煮干の甘辛煮

渡辺栄養士さんが熱心に調理レシピを作って下さり料理の手順・栄養価の計算表など準備して下さったので、能率よく楽しく実習を進めることができた。

調理台別に男女6名が一組となり、あくまで主役は男性。女性が見守る中で積極的に、真剣に働く男性の姿は頼もしく、そして微笑ましい。

調理中も、ふと、少年時代の食生活を振り返り、母親の苦勞や、愛情を語ってくれた人もあり、優しい心情にふれることができた。日常生活の中で、男性がためらいなく、台所に立つためには、家族、特に妻の励ましや話し合いが必要ではないだろうか。

男性は立派な料理人の素質をもっている。そんな気がした料理教室だった。



やがて、公平に残さず盛り付け完了。「お見事！」

「すくお上手ですね」「そうでもないけど...いつも家でさせられているので、だんだん要領を覚えてねえ。そう云って手際よく、みょうがをきざむ姿にびっくり。」

女性もすっかりせんと負けてしまっそう。

「これはどう使うのかな」「なるほど、便利な道具だね。」



集中して、美的に盛り付けるお三人。まさに料理の世界に入っている。男性は、すべてに几帳面だと気づく。



「我が家の台所に関心を持つべきだね。」初参加のお二人は、この度の体験でたくさんの発見と気づきをされたご様子。



「さあ、ようやく食事にありつけた。」「うん、自分で作った料理は一段とうまい。」

「すいとんもなかなかの味だ。」「昔のすいとんとは、まるつきり違うな。」

会食する皆さんの表情は一樣に明るくほっとした感じ。食後の語らいの後、小立の坂本綾夫さんから素晴らしい音楽のプレゼントをしていた。

篠笛による「南部牛追い歌」ハモ二力による啄木の「初恋」感動的な独唱。そして全員による「故郷」の合唱、優しく心癒されたひとときだった。素晴らしい音楽に乾杯！



参加者の感想と意見 (アンケートから)

- ・始めて参加したがたいへん楽しく有意義な料理教室だった。次回も出席するので、よろしく。
- ・地産・地材による食材での調理を。できるだけカロリーの少ない料理を覚えたい。魚の料理なども加えて。
- ・野菜ベースのスープなども。
- ・ソバ打ち経験もしたい。
- ・「すいとん」は戦後に食べたものよりずっとおいしく食べよかったです。家族に作ってやるつもりです。さて、できるかな。
- ・豚肉料理との栄養バランスがよい。レシピ、カロリー計算。作り方々々めんみつな資料を用意してくれる。今後の参考にしたい。

実行委員から

団塊の世代がたくさん参加してくれて大変頼もしく感じた。男性がいきいきと器用に料理される姿に新時代の共生社会を認識できた。今後この活動は続けていきたい。

ご参加のみなさん、ご協力ありがとうございました。

子ども未来創造館

＜創造館の休館日＞

10月13日・11月3日は
休館です！



2008

未就園のお子さんを対象にした、こどもらベビーフェスタをします。いつもは家におられる時間にこどもら遊びに来てみませんか？
町栄養士による離乳食のススメや簡単おやつレシピ紹介、日常のちょっとした育児相談や、スポーツインストラクターによる体育活動、年齢別のふれあい遊びや身体測定など盛りだくさん！この機会にママ友もたくさん作って、ママもリフレッシュしてください

プログラム

年齢別の活動で心も体もリフレッシュ！！
ベビーマッサージ(0歳) ふれあい遊び(1歳)
簡単工作 体で遊ぼう(2・3歳)
食育劇『今日のお昼はなあにかな？』
離乳食とおやつQ&A おやつプレゼント

日にち 10/28(火)

時間 午前10時～午後12時

参加費 200円(おやつ&プレゼント)

申込み 10/1(水)～

定員 0歳から3歳まで各30組

持ち物 特に必要なものはありません。日常の持ち物でお越し下さい。

森の映画会

妖怪大戦争

アニメでおなじみ!ゲゲゲのきたらうの実写版を上映します

日にち 10/3(金) 時間 午後3時～午後5時

定員 参加費 申込み 持ち物 なし

カウンセラー 川辺先生

こどもらぶち相談会

ベビーフェスタとコラボレーション

新津小児科「親と子の心の相談室」認定カウンセラー川辺修作先生をお招きします。子育ての悩みを伝え合い共に育ちあう楽しさを見つけましょう。

今回は親が子どもにできること

子ども教室

こどもら子ども教室

脳トレの部屋では遊びながら学習できるプリントを用意して待っています。宿題を持ってきてもいいよ!クライミング教室を予定しています。詳しくはこどもらだよりを見てください

日時 将棋教室 10/4・18 午後2時～4時

脳トレの部屋 10/4・18・11/1 午後1時～5時

申込み 将棋教室 受付中!

脳トレの部屋 なし

持ち物 将棋教室 なし

脳トレの部屋 宿題などの学習道具・筆記用具

参加費 脳トレの部屋・将棋教室 なし

子ども教室への申込みは随時受け付けております。子ども未来創造館窓口までお問い合わせ下さい。

ふなつ子ども教室

普段は体験できない事にチャレンジしよう!詳しくは、こどもらだよりを見てね。12時を過ぎたら子どもだけの待機になります。安全確保のため、お迎えの有無は必ずご家庭でご確認下さい。

当日、活動時間の変更も考えられます。変更の場合は体育館前の外階段に掲示いたします。

日にち スポーツレクリエーション 10/11・25・11/8

時間 体育活動 午前9時～午前11時

学習活動 午前11時～午後12時

持ち物 タオル・水筒

学習する人は宿題・筆記用具

場所 船津小学校体育館

参加費 なし

親子ふれあい教室

ファミリー遠足

歳親子ふれあい教室に参加されている皆さんには、秋のファミリー遠足があります。詳細は教室の際にお話しますが教室のこられない場合は窓口までお越し下さい。

日にち : 10月18日 場所 土ヶ嶺酪農祭り

10/1～11/8のカレンダー

日	月	火	水	木	金	土
			10/1 つどいの広場 ふれあい教室A (町民体育館)	2	3 つどいの広場 ワイワイくらぶ 森の映画会	4 子ども教室
5	6 ふれあい教室A つどいの広場 栄	7	8 つどいの広場	9 こどもらキッズ	10 つどいの広場 栄 こどもらベビー	11 クライミング 教室
12	13 休館日	14	15 つどいの広場 子	16 リトミック	17 つどいの広場	18 子ども教室 親子ふれあい遠足
19	20 つどいの広場 ふれあい教室B	21	22 つどいの広場 栄 ふれあい教室B (町民体育館)	23 こどもらママベビー	24 つどいの広場 こどもらベビー	25
26 ハロウィン	27 つどいの広場	28 ベビーフェスタ (ぶち相談会)	29	30 こどもらキッズ	31	11/1 子ども教室
2	3 休館日	4	5	6 こどもらキッズ	7 ワイワイくらぶ	8

申し込みが必要な教室もあります。内容・詳細は子ども未来創造館までお問い合わせください。また、各種教室のお申し込みは、申し込みの当日の正午からの電話【72-6053】と生涯学習課・子ども未来創造館窓口で受け付けますので、お気軽にお尋ねください。受付時間が正午から変更になりました。なお、教室申込みの隣友人の分の申込み出来ませんので、ご了承下さい。

T Miraso

ハロウィンパーティー

衣装&いたずら&おかし&おばけ屋敷!ふだんできないことだね。ハロウィンで子どもが衣装するのはその悪霊たちがそれを見てびっくりして逃げていくため!奇抜な衣装ほどいいんだね。ひとりでの参加もOKだけど、グループでの参加も楽しいよ(6人までならいっしょに活動できます)!合言葉は『トリック オートリート』詳しくは、【こどもらだより】をみてね。

日時 10/26(日)午前10時～

場所 子ども未来創造館・町本庁舎前、中央公民館前

定員 参加費 申込み なし

希望者が大勢になると予想されますので、お化け屋敷に入りたい人は抽選します。



開館時間

月～金曜日 午前9時～午後6時
土・日曜日 午前9時～午後5時

未就学児は必ず保護者と一緒に活動してください。

行き帰りの交通には十分注意し、お迎えの有無等ご家庭で確認して下さい。

最近落し物が目立ちます。創造館では2ヶ月経ったら処分します。心当たりのある方は取りに来てください。

問い合わせ先 72-6053
富士河口湖町船津 1754