

子ども未来創造館



〈創造館の休館日〉
2月11日

子育て教室開催!

保健師さんとのコラボレーションで実現しました。
育児の楽しさを見出しましょう!!

テーマ

「楽しくおしゃべりしながら、
子供への関わり方を考えてみよう」

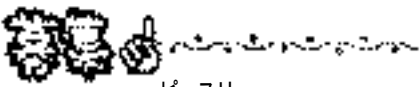
講師

山梨県立大学人間福祉学部人間形成学科
教授 池田 政子 先生

3月4日のこどもらベビーは「子育て教室」となります。通常は申し込みの必要はありませんが、今回のみ申込み制となっておりますので、参加ご希望の方は、お申し込み下さい。
ご協力をお願い致します。尚4日の内容は18日に振替させていただきます。

日時 3/4(火) 午前9時45分受付 午前10時開始 午前11時終了予定
場所 子ども未来創造館音楽スタジオ
対象 平成17年9月1日～平成18年8月31日生まれの子供を持つ保護者
定員 50人(定員になり次第締め切ります)
参加費 なし
持ち物 なし
申し込み 2/14(木)～

託児を設けます。
定員:40人 託児料:100円
持ち物:お子さんに必要な着替え等



ピースリー

こどもらP3クラブ になりませんか?

利用が増えている中、高校生の皆さん!
皆さんの力で、たくさんのアイデアを形にしてみませんか?
大勢の仲間とともに夢の実現を...

ピースリー
P3とは、

- P**roject (企画)
- P**lactice (実行)
- P**artner (仲間)

を表します。

問い合わせは、子ども未来創造館まで。

ピースで アクセサリーを作る!

今回は、指輪を作ります。お花を飾ったようなかわいデザインです。お友達も誘って挑戦してみませんか?

日時 2/24(日) 午前10時～
対象 小学生(3年生以下は保護者同伴)
定員 25人(定員になり次第締め切ります)
参加費 500円
持ち物 ハンドタオル・筆記用具
申し込み 2/17(木)～



森の映画会

「ドラえもん」 のび太の南海大冒険

ドラえもんのみつつの道具で宝島の地図を手に入れたのび太は、みんなを連れて宝島へと出発するが、なぞの海賊船が現れて船が傾き、海へと投げ出されてしまう...

日時 2/24(日) 午後1時30分～
定員 参加費 持ち物 申し込み なし

ぽかぽか映画会

みなさんの大好きな「となりのトトロ」を上映します。

日時 3/8(土) 午後2時～
定員 参加費 持ち物 申し込み なし

2/10～3/8のカレンダー

日	月	火	水	木	金	土
2/10	11 休館日 (建国記念日)	12 こどもら ぶち相談会	13 つどいの広場 (子育て相談) 親子ふれあい教室A	14 こどもらキッズ	15 親子ふれあい教室A	16 ブラウンベア 親子ピクス
17	18 つどいの広場 (栄養相談)	19 こどもらベビー (工作)	20 つどいの広場	21	22 つどいの広場 親子ふれあい教室B	23
24 ピース教室 森の映画会	25 つどいの広場	26	27 つどいの広場 (子育て相談) 親子ふれあい教室B	28 こどもらキッズ (工作)	29 つどいの広場	3/1
2	3 つどいの広場 (栄養相談)	4 子育て教室 *こどもらベビー は「子育て教室」 となります。	5 つどいの広場	6	7 つどいの広場	8 ぽかぽか 映画会

申し込みが必要な教室もあります。内容・詳細は子ども未来創造館までお問い合わせください。また、各種教室のお申し込みは申し込み当日の8:30から電話(72-6053)と生涯学習課窓口・子ども未来創造館窓口でも受け付けますので、お気軽にお尋ねください。

詳しくは子ども未来創造館においてある1・2月号の「こどもらだより」をご覧ください。

平成20年度の児童クラブ登録申請は3月上旬頃より受付予定です。
詳しくは3月号の「こどもらだより」をご覧ください



開館時間

月～金曜日 午前9時～午後6時
土・日曜日 午前9時～午後5時
未就学児は必ず保護者と一緒に活動してください。

夕方、真っ暗になる時刻が早くなりました。子どもだけで利用する場合、安全のため5時に帰るように声をかけていきます。

問い合わせ先 72-6053
富士河口湖町船津 1754

生涯学習館

2月29日(金)は、館内整理のため休館です。
 開館時間 平日 10:00~ 19:00
 土・日 9:00~ 17:00

出張よみきかせ会



読み聞かせボランティア「魔女の宅急便」「ブラウンベア」の皆さんは、生涯学習館での読み聞かせ会の他に、要望により、近隣市町村の小学校や保育所・幼稚園などへ出張し、よみきかせ会を行っています。本に親しんでもらいたいという願いをこめて、人形劇やパネルシアター・手遊びなど、各年代に合わせたプログラムで行っています。リクエストの声もあり、大好評です。

展示コーナー『投稿句』を展示します。

富士河口湖町文化協会文芸部による「短歌・俳句」作品展の際に、館内で募集した投稿句を展示コーナーにて展示します。

期間:2月12日(火)~17日(日)



新着図書案内



Wish / 小手鞠るい 幽霊法廷 / 赤川次郎
 女がひとり類杖について / 茨城のり子
 松風の人 / 津本陽 会津・友の墓標 / 西村京太郎
 パワー系181 / 墨谷渉 魔女の盟約 / 大沢在昌
 5年組リョウウタ組 / 石田衣良 ワンちゃん / 楊逸
 女ひとりで親を看取る / 山口美江 鞍馬天狗読本
 タカイ×タカイ / 森博嗣 ドロップ / 夏澄
 占星術殺人事件 / 島田荘司 たすけ鍼 / 山本一力

新着DVD・ビデオ案内

UDON(うどん) 天国の樹 vol.1~5 バッテリー ドリームガールズ 二人日和
 どろろ 出口のない海 のだめカンタービレ(アニメ)vol.1~6 不都合な真実
 ゲド戦記 武士の一分 ハリー・ポッターと不死鳥の騎士団 ビューティー・ヨガジャーニー
 まじめにふまじめかいくつぞろり 11~22 おでんくん 10~12 ウルトラマンシリーズ

読み聞かせ会

0・1・2歳対象 午前10時30分~

ブラウンベア読み聞かせ会(えいご)
 2月12日(火)

うさぎのおやこ読み聞かせ会
 2月26日(火)

幼児~小学生低学年対象 午後1時30分~

パパのえほんタイム
 2月9日(土)

エトワールの会読み聞かせ会
 2月23日(土)

小学生低学年対象 午後4時30分~

ピコタイム 毎週水曜日

第18回読書会

読書会とは・・・皆で同じ本を読んで、その本について
 思った事や、感じた事についておしゃべりします。

日程:2月23日(土) 午後2時~です。

場所:生涯学習館 学習室1

定員:15名 (年代は問いません。)

課題図書:「母人形」江宮隆之/著 河出書房新社
 本は生涯学習館で用意します。



1・2月の分館の予定

	開館日	開館時間	読み聞かせ会 午後4時30分~
大石	火・木曜日	午後3時~6時	19日
上九一色	月~金曜日	午後1時~5時	13・27日



問い合わせ / 生涯学習館

TEL ☎ 0555-73-1212

FAX ☎ 0555-73-1358

URL 🌐 <http://www.fujikawaguchiko.ed.jp>

E-mail 📧 library@fujikawaguchiko.ed.jp

富士河口湖町の新しいページがいま開かれる。私たちの町を映画に残そう・・・

第1回富士山・河口湖映画祭 入場無料

日程：2月23日(土) 会場：勝山ふれあいセンター「さくやホール」

12時15分～ オープニングセレモニー (司会 UTYアナウンサー 鈴木春花さん)

12時30分～ 映画『いま、会いにゆきます』上映

午後2時30分～ 記念講演「ドラマ・映画づくりの面白さ」

脚本家 岡田恵和氏

「いま、会いにゆきます」や、NH朝のテレビ小説「ちゅらさん」等数々の脚本を手がけています。

午後3時40分～4時30分 シナリオコンクール入賞作品表彰式

富士山麓を舞台としたシナリオを募集したところ、全国から184点の応募がありました。

【主催】 富士山・河口湖映画祭実行委員会

【問合せ先】 町教育委員会文化振興局 (河口湖ステラシアター内)

TEL 72 5588 FAX 72 5578 E-ル stellar@town.fujikawaguchiko.lg.jp

映画祭入場希望の方は、2月17日までに、電話・FAXまたはメールにて、住所・氏名・連絡先・申込人数を記入のうえ上記までお申し込みください。(先着 500名)なお、お申し込みいただいた方は、当日会場にて受付をお願いします。また、電話でのお申し込みの場合は、毎週火曜日が休館日になりますのでご了承ください。

山梨宝石博物館だより

2月の誕生石:アメシスト(紫水晶)

象徴する言葉:誠実、心の平和

語原:ギリシャ語の *anethystos*
(酒に酔わないの意)

硬度:7

比重:2.65

屈折率:1.544-1.553

化学式:SiO₂

結晶系:六方晶系

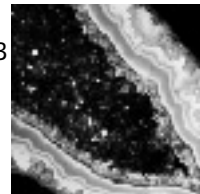
主産地:ブラジル、

ロシア、

オーストラリア、

メキシコ、南アフリカ、

マダガスカル



アメシストの高貴な美しさと清潔で落ち着いた色合いは古くから尊いものとされ、聖都エルサレムの城壁の土台に飾られた12種の石の一つとして聖書にも登場し、アメシストは12番目に飾られており(古代には3月から1年が始まっていたので)2月の誕生石に選ばれたようです。キリスト協会では聖なる石として祭器や十字架に用いられ、また司教たちがアメシストの指輪を使用したことから「司教の石」と呼ばれました。ローマ時代にはアメシストで作った盃は悪酔いを防ぐとして女性の間で珍重されたというのですが、それは酒に見立てた夫や恋人の愛情を盃である妻や娘にだけ注がせたいとの、いじらしい願いであったのかも知れません。そして、ギリシャ時代の頃から語源にあるように「酒に酔わない」ためのお守りとして、その後も様々なエピソードと共に長く愛され続けています。

日本において産出したアメシストも他の水晶類と同様に、その品質上採算に合わず、大正期より主にブラジルから輸入されるようになりました。最高の品質はロシアのウラル地方のやや赤味帯びたものですが、量においてはブラジル産の原石が主流で、次いで南アフリカ産も多く輸入されています。また、ウルグアイ産は結晶部分が小さいものの色の濃さと褪色しにくい性質が宝石愛好家の間で人気を呼んでいます。採掘はシベルカールにより丘陵地帯を崩すようにして鉱脈を探しアメシストの岩盤に突き当たった所で手作業による採掘が始まります。一部の原石は加熱処理によって黄変させ、シトリンとして市場に流通しています。成分は純粋な石英の結晶にチタニウムと鉄、そしてごく微量のマンガンが含まれていますが、紫に着色される成分については結晶中に放射線の影響を受けた紫色を吸収する帯域があるためであることが近年解明されました。アメシストの多くはメノウを土台にして「がま」と呼ばれる空洞岩石の内側に張り付くように成長します。白水晶のように六角柱の胴体部分を伴わず六角錐の部分のみが成長するのが特徴です。マグマ活動の活発な頃、地中深くより吹き出す高温高圧のアメシスト成分を含んだ蒸気とガスにより、その美しい原石は百万年以上もかけて成長したものと考えられています。アメシストはカット石としてアクセサリー製品に加工されるばかりでなく、原石のままを觀賞できる数少ない宝石です。大自然は偉大な芸術家と言えるのではないのでしょうか。

なお、アメシストは紫外線と熱に弱く、長時間太陽光線にさらされると褪色する恐れがありますので使用後はただちに冷暗所に保管されることをお勧めします。



『第④回 ウォーク・クリーニング隊』参加者大募集!!

(主催:まちづくりワークショップ)

富士山の日に、わが町をきれいにしよう!!

日時 2月23日(土) 雨天決行

集合・受付 午後1時30分、 出発/午後2時~ 終了/午後4時

集合場所 八木崎公園駐車場

清掃エリア 「八木崎公園 小立地内を富士山目指し南方面へ 東恋路西信号左折 東恋路信号左折 富士河口湖町役場通過 八木崎公園」(歩行距離約5*km)

参加賞 「オリジナルバッジ」ウォーク・クリーニング隊オリジナルの素敵なバッジをプレゼント。

又、ゴールの後、八木崎公園で「もちつき大会」を予定しています。

あんこもち・きなこもち等、マイはし・マイおわんでお楽しみください。

持ち物など 買い物袋など半透明のゴミ袋を数枚、飲み物、マイはし、マイおわん

エントリー 2月20日(水)迄 参加者の氏名・住所・電話番号・年齢を町役場企画課までお申し込みください。

申込・問合せ先 町役場企画課内、まちづくりワークショップ事務局

TEL: 72-1129/ FAX 72-0969



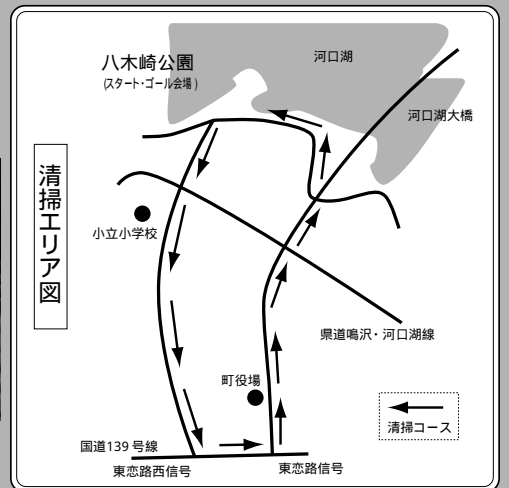
当日のボランティアスタッフも募集しています!!



第5回クリーニング風景 (H9.10.20)



第5回ウォーク・クリーニング隊参加者全員で記念写真



町の誕生日イベントへの
いろんな企画や提案を
大募集します!



今年で
5回目を
迎える町
の誕生日
イベント
ですが、
5回目と
いう節目のイベントですので1月から準備
を進めています。その中で、日程や場所が決
まりました。

11月2日(日)、ステラシアターを中心に、
町民体育館、町民グラウンド、町民プール、総合
公園の施設を使って多種多様なイベントを
行うと場所については確保しました。

そこで、是非、皆さんからこの施設を使っ
てのいろんなアイデアや企画を募集します。
遠慮なく連絡して来て下さい。

(例えば、町の歌募集、スポーツ大会、音楽
祭など)

なお、2月の実行委員会は、2月21日(木)
の夜、町役場で行います。イベントの計画・立
案に協力していただける方は遠慮なく、連絡
して下さい。お待ちしております。

問合せ先 町役場企画課・中村

(72,6023)

富士河口湖古の小径

大嵐地区の歴史 後編

『甲斐国志』によると、大原村は大原庄・大石・長浜・大嵐・成沢・勝山・木立・船津(七村の本村なり)とあり、古くから富士山麓地方の要地でした。それについて近年紹介された大嵐の三浦小一郎家(現勝一氏)所蔵の古文書は、総数約三百点に及ぶ史料のなかに中世文書(慶長年間以前の文書)が十数点含まれており、その中に政所下文まんどころくだし(ぶみ)の史料が四通確認できます。

政所下文とは、将軍が発する下文には袖判下文と政所下文の二形式があります。おもに鎌倉時代中期以降に用いられました。撰関家政所は荘園などの事務を取り扱っていました。

いっぽう、袖判下文(そではんくだし(ぶみ))は、発行者の将軍が文書の右側に花押(サイン)を大書袖判する下文のことです。将軍真筆の花押があるため最も重要視され、鎌倉初期に発せられました。

(以下、三浦小一郎家文書「政所下文」の本文)

(花押)

充行式百文 手作

大原畠并在家分

一、壹貫文 小海之地中

(四) (諏訪)

一、肆百文 乳方御神田

一、百伍拾文 千崎地内

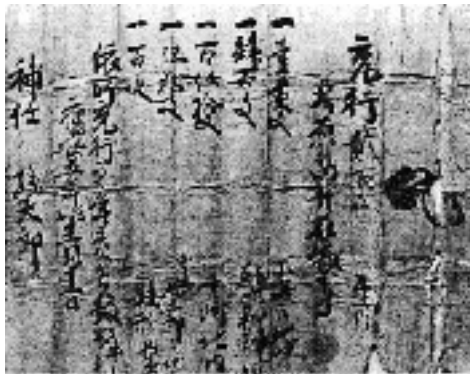
一、伍百文 小立弥三郎之地内

一、百文 鞋形長浜

依所充行之年貢員数如件

応安五年壬子十二月十三日

補任 孫太郎



この政所下文では、応永五年(一三七二)に宛所の三浦氏に対して大原畠在家分二百文の大原畠在家分二百文の手作地ほか五ヶ所で一貫七百文の年貢地が充てられています。これら古文書により大嵐は大原七郷の本村であったことがうかがわれます。また、三浦氏の以後

にこの地方の領主となったのは文明七年(一四七五)に小林正喜であるが三浦家古文書より一〇三年後のことです。小林正喜は武田昌信の被官となりお屋敷(舟津)に館を構え、富士御室浅間神社に神田を安堵しています。大嵐には武田信虎(永正七年(一五二〇))の時代まで小山田氏や武田氏による領主権は及びませんでした。小山田氏による領主権が及びようになるのは武田信玄が四月二十日に信州伊那の駒場の地で病没した天正元年(一五七三)の七月に小山田信茂が三浦氏に対して遺跡安堵状を発給したのが始まりである。

(以下小山田信茂遺跡安堵状の本文)

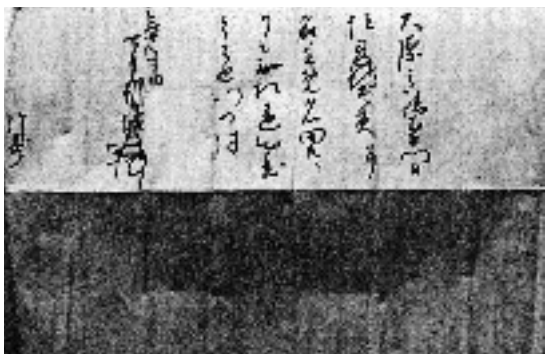
小山田信茂遺跡安堵状

大原之孫右衛門殿跡、恩地一貫并名主名田共二少毛無相違出置之者也 依如件

元龜四年(一五七三)癸酉 七月朔日 信茂(花押)

この遺跡安堵状は、大嵐の孫右衛門の跡式を安堵するという内容で、「名主免」と「名田」を恩地とともに安堵されている。

大嵐村は七村中で最も小村であるために、村の存立が何度か危機に瀕しました。明治二十二年町村制施行により隣接する鳴沢村と合併しましたが、当時の内務大臣の松方正義に宛て請願書を提出し、分離運動を展開しました。明治三十二年に分村を勝ち取り、独立した村として独自の行政を行ってきました。昭和三十年までの大嵐村は山梨県下最小の自治体でしたが、昭和三十三年に旧西浜村と合併し足和田村の大字となり、平成の町村合併により富士河口湖町となった現在でも大嵐という地名は大字名として存続しています。



(文化財審議委員 三浦嘉弘)

社協だより

「心身障害児者交流の集い」開催 参加者募集

～災害に備えて～

町社協では、心身障害児者やその家族、ボランティアの方々が交流を図れる場として、年1回交流の集いを開催しています。

今回は、県防災担当と町防災担当の方をお招きして「災害に備えて」と題して講演会を開催いたします。自分たちの身を守る為には、まず災害に對しての予備知識をもち、身近な地域の環境作りをすることが大切です。その為、日頃から心がけておかなければならない事、事前に準備する事、備えておかなければならない事など富士河口湖町の現状等を踏まえた上でのお話を予定しておりますので皆様お誘いあわせの上、多数ご参加下さいますようお願い致します。

- 開催日時 平成20年2月28日(木)
午前10時～午後2時
- 開催場所 勝山ふれあいセンター
2階和室
- 内容 講演「災害に備えて」
福祉制度の学習会
- 講師 県防災担当・町防災担当
- 対象者 町内在住の身体障害者手帳並びに療育手帳保持者とその家族、ボランティア
- 申込み 2月20日永までに町社協事務局
へお申込ください。
(電話 七二二四三〇〇)

町共同募金会

多くの方々にご協力をいただき展開してまいりました共同募金運動。本年度の戸別募金・大口募金・職域募金等の募金総額は、四百二十三万六千五百円となり、山梨県共同募金会に納付させていただきました。ご協力ありがとうございました。

なお、県共同募金会から受ける配分金は、町在宅福祉サービスに活用させていただきます。

「在宅福祉サービス事業」を紹介 その6

共同募金・歳末助け合い運動の推進

募金実施時期

・毎年10月1日～12月31日

募金活動の内容

- ・各自治会を通して戸別募金
- ・町民生児童委員さんを通して町内の企業・自営業者等より大口募金
- ・町職員の方々からの職域募金
- ・小中学校の募金
- ・募金箱等

共同募金配分事業

敬老祝い品の贈呈

対象者

- ・百歳以上
- ・95歳以上
- ・米寿(満88歳)
- ・喜寿(満77歳)

金婚式写真の贈呈

対象者

- ・結婚50周年を迎えるご夫婦
- ・歳末慰問

対象者

- ・生活保護世帯
- ・準要保護世帯

行政相談・心配ごと相談日 2月20日(水)

場所	時間	弁護士相談
町中央公民館	午前10時～午後2時	午前10時～12時
勝山ふれあいセンター		
足和田出張所	午後1時～4時	午後1時～3時
上九一色出張所		

行政相談・心配ごと相談 弁護士相談は、どこの場所へ行ってもOKです。

県の機関が行っている各種相談

無料弁護士相談

日時 2月12日火・15日金・21日木・26日火
3月5日水・12日水

午後1時～4時

場所 県民生活センター相談室

(県民情報プラザ2階：甲府市)
相談は予約制で、1人当たり30分

電話相談

県民生活センター

055-2223-1366

富士・東部地域県民センター

0554-455038・7843

曜日・時間 月曜日(祝日除く)

午前9時～午後4時

2月の多重債務相談日

日程 2月20日(水)

午後1時～3時

相談場所 町役場1階104会議室

相談員 穂阪四郎 (72-0629)

町の行政相談委員さんは

白壁 勝雄
梶原 一榮

72-0143
82-2446

小佐野成太郎 83-2320
渡辺 袈裟司 87-2316



募集

「紙わらへの蔵」
三三講習会のお知らせ

日時 2月16日(土)午後2時、和紙のおひなさま(女びな)
2月17日(日)午後2時、和紙のおひなさま(男びな)
講習料 500円 (材料費含む)
ハサミなど道具は用意してあります。
毎週第3土・日曜日に講習会を開催するように
しています。短時間で仕上げられる小物作りな
ので、気軽にご参加ください。
予約・問合せ 紙わらへの蔵 (72-6233)

「第38回平成20年度信玄公祭り」
信玄公本陣隊への参加者募集

武田の戦国武将に扮し、信玄公本陣隊の一員と
して信玄公(国「広富之さん」とともに出陣してみ
ませんか?)
日時 4月5日(土)午後1時～8時
着替え・戦勝祈願式・出陣式・出陣帰陣式
募集人数 信玄公本陣隊 男15名(待15人)
男女15名(赤長槍衆等15人)
参加費 (待)10000円
(赤長槍衆等7000円)

(記念写真・オリジナルTシャツなど)
応募方法 「参加申込書」又は、官製はがきに
必要事項を記入のうえ、または郵
送で申し込んでください。
鎧や着物の着付けサイズの関係で、原則身長
150以上の方に限らせて頂きます。
応募者多数の場合は抽選とさせていただきます。
募集締切 3月7日(金)必着
問合せ 「信玄公祭り実行委員会」
信玄公本陣隊 参加者募集係
TEL 055-231-2722
FAX 055-221-3040

第38回「信玄公祭り」の詳細はホームページを
覧下さい。
<http://www.yamanashi-kankou.jp/shingen/>

中央高校通信制 生徒募集案内

自宅学習とスクーリングで高校を卒業できる
のが、通信制高校です。勉強する内容は全日制・定
時制と同じです。卒業を目的に入学することはも
ちろんですが、特定の科目だけを勉強することも
できます。
募集人数 普通科 100名
募集期間
平成20年3月4日(火)～3月31日(月)
午前9時～午後4時(詳細は募集要項にて)
出願および問合せ場所
山梨県立中央高等学校 通信制(甲府市飯田)
055-226-4411(代表)
226-4412(通信制直通)

出願資格

中学校を卒業した人(卒業見込みも含む)
高等学校への再入学を希望する人。
年齢制限はありませんが、県内在住の方に限
ります。
入学選抜方法 書類及び面接のみ。
経費
1年間(入学年次)に必要な学費は約3万円。
就職している人には教科書が無償で給与さ
れる制度があります。(申請書と証明書が必要)
その他
3年間で卒業することもできます。
甲府看護専門学校(看護学科)に入学した
生徒を対象にした「衛生看護科」もあります。

「キャンパスネットやまなし」入学者募集

自分の生きがいづくりや新しい知識・技術の習
得など、いつでもどこでも、気軽に学べるシステ

ムがキャンパスネットやまなし」です。県、市町
村、大学・短大、カルチャーセンター、各種団体な
どが実施する講座の中から興味・関心のあるもの
を選択して学習できます。

学習の進め方

入学「まなびの手帳の交付を受ける」
学習情報の入手(希望者には講座情報誌を無
料で配布します)
受講申込み(主催者へ直接申込み)
講座の受講「まなびの手帳」に記録し、自己
評価する)

単位の取得「まなびの手帳」に単位認定印を
もらう。単位数に応じて、奨励賞が授与)

入学資格 年齢制限なし(費用は無料)
入学手続 入学申込書を郵送するか、キャンパ
スネットやまなし」のホームページから申込み
受付期間 随時受付しています
申込み・問合せ先 県企画部県民生涯学習文化課
TEL 055-223-1319
FAX 055-223-1322
URL <http://www2.manabi.pref.yamanashi.jp/campusnet/>

「在職者訓練」

【中高年齢者のためのパソコン講座】
日程 5月8・9・12・13・15・16の計6日間
時間 午後6時～午後9時
定員 20名 受講料 2100円
内容 簡単なマウス・キーボード操作、ピジ
ネス文書、表計算を習得し、メールの送受信、フ
ァイルの保存・管理について学びます。
対象者 再就職をめざす中高年齢者の方。
受付開始日 3月10日(月)

申込み 規定の用紙に記入し、申込み下さい。
問合せ 都留高等技術専門学校
TEL 0554-438911
FAX 0554-438912



シニアワーク技能講習会

高齢者の雇用就業を支援することを目的として植木の剪定及び機械器具の使用方法等の講習会を実施します。

日程 2月27日(水)～2月29日(金)
3月4日(火)～3月5日(水)までの5日間

場所 富士吉田市民会館
対象者 55歳～65歳まで
受講料 無料 定員 25人(先着順)
問合せ・申込み先 富士五湖広域シルバー人材センター 22'9241

塗装教室

ボード壁紙・木などの塗り方を、実習を通して学びます。

日時 3月4日(火) 午前9時～午後4時
講師 山梨県塗装工業会
受講料 3150円

定員 30名(最小開講人数15人)
申込方法 参加申込書に必要事項を記入の上お申し込み下さい。電話・でも結構です。
締切日 2月25日(月)
講習会場及び申込先 県中小企業人材開発センター(甲府市大津)

TEL 055'243'4916
FAX 055'243'4919

お知らせ

「県民文化祭 みんなの手芸展」開催

日頃から様々な手芸に親しんでいるグループが集う「みんなの手芸展」を開催いたします。
展示日時 2月23日(土)～3月2日(日)

午前9時～午後5時(最終日のみ午後4時まで)
出展作品 パッチワーク・編み物・染色・粘土細工・陶芸・切り絵・押し花・生活小物
細工・レザークラフトなど
展示場所 郡内地域産業振興センター
問合せ先 財 郡内地域産業振興センター 24'4406

富士北麓・東部地域別フェスティバル

名称 南都留地区文化協会連合会
第9回大正琴部会発表会
日時 2月25日(月)

開場 午前9時～9時45分
開演 午前10時

場所 都留市文化ホール(小ホール)

入場料 無料

問合せ 川村久江 25'3078

主催 南都留地区文化協会連合会大正琴部会

裁判員制度ミニフォーラム「都留」
～あなたの疑問にお答えします～

日時 3月6日(木)午後1時30分～4時
場所 都留文科大学 2号館101教室
内容 裁判官による裁判員制度説明と質疑応答
広報用映画「裁判員」選ばれ、そして見えてきたもの」上映
募集人数 約100名

参加申込先 甲府地方裁判所事務局総務課庶務係
055'235'1131(内線2525)

(先着順 電話で申込下さい)

春の「心」愛ひとみ相談会

お子様の見え方について不安を感じている方、成人されてから目に障害を持ち悩んでいる方、視覚に問題がある子どもさんを指導されている方など、目のことでお悩みの方は、お気軽にご相談ください。

日時及び会場 3月15日(土)・16日(日)

山梨県立盲学校

甲府市下飯田2'10'2 055'226'3361

・時間はいずれも午前10時～午後3時まで

相談は、本校への就学相談ではありません。

相談費用 無料

申込方法 前日までに電話で申込をお願いします。

受付時間は午前9時から午後5時まで

問合せ先

山梨県立盲学校 視覚障害教育相談・支援センター

担当 浅川、佐田

TEL 055'226'3361

FAX 055'226'3362

