

水道の凍結・漏水修理について (お知らせ)

水道が凍結した場合や、水道が漏水した場合は、直接、最寄りの指定給水装置工事業者に修繕の依頼をしてください。(修繕費は各自負担になります。)

また、水道の新設又は家屋の新築、増築に伴い水道工事を行う場合は申請が必要です。工事の申請は、指定給水装置工事業者が行いますので、最寄りの業者に依頼してください。

指定給水装置工事業者

工事業者	住所	電話番号	工事業者	住所	電話番号
梶原設備工業	船津 910	0555-72-0172	中村設備	河口 1597-2	0555-76-7604
(株)スバル工業	船津 5146-1	0555-73-2067	(有)外川設備工業	河口 1089	0555-76-7508
富士土木(株)	船津 3499-6	0555-73-2222	山梨ウォータメンテナンス(株)	河口 2269	0555-76-6054
中村工業	船津 3917	0555-72-2649	(有)はやし設備	大石 2875-1	0555-76-6630
渡辺設備	船津 966-2	0555-72-2838	貴家設備	大石 1253-7	0555-76-8657
富士見設備工業	船津 3111-2	0555-72-0178	(株)叶建設勝山営業所	勝山 314-1	0555-85-2753
協栄工業(株)	船津 3776	0555-72-1154	倉沢排水設備	勝山 429	0555-83-2202
石原設備工業	船津 7398	0555-73-1252	ミレニアム設備	勝山 1110	0555-83-2004
(株)熱研メンテナンス	船津 6601-1	0555-83-5211	(有)在原工業	勝山 1070-5	0555-83-2120
渡邊工業	船津 1546-8	0555-73-1661	旭設備	長浜 1218	0555-82-2456
(有)綾部設備	船津 2204-2	0555-73-2351	住吉設備	西湖 220	0555-82-2491
(有)小佐野設備	船津 3413-2	0555-72-0823	古谷設備	西湖西 3-7	0555-82-2152
(有)三友設備工業	小立 2051	0555-72-1577	古和設備	西湖西 3-7	0555-82-2152
(株)コバヤシ工業	小立 1777-1	0555-72-1168	倉沢設備	西湖西 13-1	0555-82-2623
渡辺管工事	小立 2175-12	0555-72-2042	三浦設備	西湖南 13-5	0555-82-2506
渡伊設備工業	小立 1790-2	0555-72-1818	丸修設備	大嵐 898-3	0555-82-2798
光根設備工業	小立 788-2	0555-83-2977	富士ヶ嶺水道設備工業	富士ヶ嶺 491	0555-89-2250
梶原水道	小立 4315-6	0555-72-1012	(有)山光工業	富士ヶ嶺 615	0555-89-2141
(有)鐘畑設備工業	小立 2891	0555-72-1338			

【TOTO製石油給湯機(ボイラー)を探しています】

弊社は、2002年10月24日と2006年12月4日の新聞紙において、うりょう点検実施の社告を行い、無料点検を実施しております。対象製品で未だ点検がお済でない場合は、事故未然防止のため、点検(部品交換)を無料で実施させていただきます。ご愛用のみなさまには大変ご迷惑をおかけいたしますが、まずはご一報のほど、よろしくお願ひいたします。

尚、既に点検がお済の場合は、何卒ご容赦いただきますようお願い申し上げます。

給湯機部品の一部不具合により、油漏れ発生 給湯機内部で発火 機器および周辺部への延焼 に至る可能性があります!

【対象製品の見分け方】



型式名・製造年月が下記に該当するものが対象製品となります。

1. 型式名

RPE32K ○○	RPH32K ○○
RPE40K ○○	RPH40K ○○
RPE41K ○○	RPH41K ○○

2. 製造年月

1995年(平成7年)8月
～1999年(平成11年)6月まで

※製造番号の頭4ケタが製造年月を表します。

点検済 機器に点検済シールが貼ってありましたら、点検が完了しておりますので、安心してお使いいただけます。

【お問合せ・ご連絡先】

給湯機点検コールセンター フリーダイヤル;0120-444-309
受付時間:午前9時～午後5時30分(土・日曜を除く)

社協だより

ふれあいのまちづくり事業
～小地域福祉活動を推進～

船津地区 富士見区

「高齢者のサロンを開始」

『富士見町なごみの会』を発足させた富士見区(富士見町二、三、四丁目)では、10月28日(日)、富士見町公民館に、75歳以上の方を招きサロンを開所しました。



皮切りの当日は、健康科学大学3年生7名と渡辺先生

を招き、家でも簡単にできるストレッチ体操をご指導いただきました。学生の元気のいい掛け声に合わせて、転倒予防にもなるように筋肉をほぐし、全身をリラックスさせ、心も体もリフレッシュさせました。

この会は、民生・児童委員や福祉委員が中心に活動を推進していきますが、自治会、公民館活動など多大なご協力を得て実施していきます。当日も、区長・正副自治会長がお祝いにかけつけ、ビンゴ大会にもご協力いただき、会を盛り上げていただき、総勢40名が楽しい時間を過ごしました。

功績表彰

「山梨県社会福祉大会」

去る10月30日(火)に、県民文化ホールにおきまして、山梨県社会福祉協議会主催の第55回山梨県社会福祉大会が開催され、当町からも福祉関係者35名が参加致しました。その席にて、社会福祉事業に貢献した方々に、知事並びに県社会福祉会長からの表彰及び感謝状の贈呈が行われました。
尚、当町では次の方々が受賞されました。

- 山梨県知事表彰(民生委員・児童委員)
 - ・渡辺 イヨ子(精進)
- 県社会協会長表彰(民生委員・児童委員)
 - ・大石 信子(船津)
 - ・中村 政代(船津)
 - ・福島 京子(船津)
- 県社会協会長感謝状
 - (ボランティア活動功労者・団体)
 - ・河口湖ライオンズクラブ
 - (公立社会福祉事業施設職員)
 - ・梶原 たつ子(船津)
 - ・三浦 智奈美(長浜)
 - 県社会協会長感謝状(金品寄付・個人)
 - ・宮下 岳夫(船津)
 - 県社会協会長感謝状(金品寄付・団体)
 - ・富士観光開発株式会社

「ふれあい福祉運動会」で

地域・団体が交流

去る11月6日(火)に、町民体



育館において、町社会福祉協議会主催の「ふれあい福祉運動会」を障害者福祉会、老人クラブ、母子・父子・寡婦福祉連合会の会員の方を対象に開催いたしました。全地区から総勢420名が集まり10チームに分かれて、「ナイスボール」、「フライング」などの8種類の競技を行いました。スポーツを通して相互にふれあい楽しむことにより、助け合いの精神をもって「地域づくり」につなげていただければと思います。
今年度の成績は次のとおりでした。

- 優勝・・・小立老人クラブB
 - 準優勝・・・足和田老人クラブ
 - 三位・・・勝山老人クラブ
 - 三位・・・上九一色老人クラブ
- 尚、当日は、民生・児童委員の皆様には、競技進行等全面的にご協力いただきました。紙面をお借りして、お礼申し上げます。

芙蓉の湯・健康プラザ送迎バスお休みについて

温泉送迎バス運行は、12月29日(土)～1月3日(木)まで休ませていただきます。

山梨宝石博物館だより

冬の晴れた日の空の色は青く澄んでいます。そんな空の色を連想させる宝石がトルコ石です。



十二月の誕生石
トルコ石(緑松石)

象徴する言葉: 成功を保証する
 語原: イラン産がトルコを經由して地中海地方にもたらされたことによる
 硬度: 5~6
 比重: 2.60~2.70 2.75~2.85
 屈折率: 1.610-1.650
 化学式: CuAl6(PO4)4(OH)8·5H2O
 結晶系: 潜晶質、非晶質
 主産地: イラン、シナイ半島、中国、アメリカ、オーストラリア

シェークスピアは喜劇「ペネアの商人」にトルコ石を登場させ、芥川龍之介は「土耳古石」と書いて小説に紹介していますが、トルコでは産出しない宝石を、いつ頃から、そう呼ぶようになったのでしょうか。十三世紀末にオスマントルコ帝国が誕生した後、トルコの商人は積極的に東方とヨーロッパを結ぶ貿易を進めました。その商品の中に最も良質とされるペルシャ産の空色をした宝石が含まれていました。それをペネア人が「トルコ人がもたらした石」と呼んだのが始まりだとされています。以後、「トルコ石」が統一された固有名詞となりましたが、それまでペルシャでは「フィруз」、エジプトでは「マジカット」と呼ばれていて、専ら色だけで宝石の分類をしていましたので他の宝石と混同することが多かったようです。紀元前四千年頃に、エジプト人がシナイ半島でこの石を発見して以来、数々の装身具に用いられたのはもちろ



募集

お正月飾り講習会のお知らせ

日時 12月20日(木)午後2時～
12月21日(金)午後7時～
内容 氷雪松と早春椿を使った華やかな壁飾りです(長さ 80cm)
費用 3000円
場所 河口湖ハーブ館2F 工房
定員 各50名
申込先 河口湖ハーブ館 (723082)

第10回健康麻雀大会 参加者募集!

富士河口湖町雀健倶楽部主催
かけない すわいなし のまない 麻雀

日時 12月18日(火)午前10時～午後5時
場所 中央公民館
参加資格 麻雀のできる方
老若男女国籍問わずどなたでも
競技規定 ローカルルール(勝抜き・得点順位)
参加費 1000円
賞品 優勝他参加賞等
締切り 12月11日(火)午後5時
定員 24名(6卓) 昼食・飲み物つき
申込先 72 3075 (渡辺)

『西湖いやしの里 根場』
特別体験教室の参加者を募集します!

初春用 特上練香(ねりこ)づくり
日程 12月～1月
場所 陶芸と香の館
定員 毎週10名
費用 2000円(お土産付き)
内容 伽羅(キヤラ)、沈香(シンコウ)、白檀(ヒャクタン)他、10種の香原料でお

好みの香りをつくります。
連絡先 陶芸と香の館
090-9308-1017 (菅沼)

こんにやく手作り会
日程 12月11・18・25日(毎火曜日)
時間 午後1時～午後4時頃(約3時間)
場所 体験棟(調理室)
定員 10名/1回
料金 2000円(お土産付き)
内容 こんにやく芋から田舎こんにやくを作る体験。
持ち物 室内履きスリッパ・エプロン・おろしガネ・ゴム手袋
受付 0555-256610(いちりゅう)
午前9時～午後5時

勝山スケートクラブ部員募集

冬の寒い時期に、スポーツ(スピードスケート)を通じて、スポーツの基本的な礼儀、厳しさ又何事にもがんばられる子供、「我慢できる子供」を育てていきたいということがこのクラブのモットーです。
練習期間 7月～10月 陸上トレーニング
場所：体育館等

11月～2月 氷上トレーニング
(午後5時30分～7時)
場所：セイコ・オーバル(富士急ハイランド)
指導者 4名

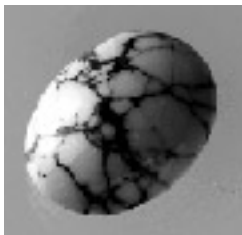
*見学でも構いませんので、ご連絡お待ちしています。

連絡先 勝山スケートクラブ会長
堀内祐司 83 2348
堀内春江 090 8042 4175

ん、ラピスやマラカイトなどと共に粉末にして顔料などにも使われました。これらはピリミッドに納められた歴代王墓の副葬品に数多く見ることが出来ます。

一般にいうトルコ石は水酸化銅を含みリン酸アルミニウムを成分として褐鉄鉱もしくは砂岩より採掘されます。淡いブルーは銅イオンの色ですが、多分に褐鉄鉱を内包するため褐色または黒色のネット状の模様を作ります。欧米ではこのネットの美しさが、その石の価値を決めるといいます。また、メローヤオパールのように多孔質であるため染色処理をされた製品が出回っていましたが、現在は一時ほどではありません。これは褪色の問題や鮮やかすぎて如何にも人工的に見えるためですが、これに代わって本物とまったく変わらない合成トルコ石が流通するようになり、専門家でも識別が困難になってきました。この他に日本に多く流入したオドントライトがあります。これはいわゆるボーン・トルコと呼ばれ太古の動物の骨などが化石化したもので、リン酸により着色されます。また、有機質なので火に弱いのが欠点ですが非晶質のため艶が出るなどの長所も合わせ持っています。

今や、価格の手頃さや豊富な製品によって最もポピュラーな宝石となったトルコ石ですが、それだけに模造品も多く、プラスチック、ガラス、陶器などがあって一般消費者はもろろん販売店でも見分けのつかない場合がありますので注意が必要です。こうしたトラブルをなくすためには、宝飾業界においては宝石の知識を正しく身につけた販売員が不足しているように思われるので人材育成が急務であり、また、一般消費者においては店舗の構えはかりでなく、接客員に専門知識が有るかどうかの見極めも必要でしょう。





「紙わらべの蔵」
三二講習会のお知らせ

今月はお正月に係のある小物を作ります。玄関などに飾ってみませんか！

日時 12月15日(土) 午後2時～ 羽子板
12月16日(日) 午後2時～ こま

講習料 材料費込みで500円

ハサミなど道具は用意してあります。

開館時間変更のお知らせ

12月～4月中 午前10時～午後4時

最終入館午後3時30分)

12月1日～4月25日の毎週火曜日が休館日
予約・問合せ 紙わらべの蔵 726233

凧作り・おもにつき&スノーランタン作り

日程 1月26日(土)～27日(日)宿泊

場所 本栖湖青少年スポーツセンター

参加料 大人4000円、子供3500円

対象 家族又はグループ(1組2～5名)

定員 30名

申込み 本栖湖青少年スポーツセンター

87 2231

祝！30周年B&G 体験クルーズ参加者募集

～船のこと、海のことを

小笠原で学びませんか？

B & G 財団は、B & G 体験クルーズへの参加者を募集しています。(客船ふじ丸使用)。子ども達に洋上や小笠原での活動をとおして、船「海」自然への理解・興味を深めてもらうとともに、共同生活をおして社会性を身につけてもらうことを目的としています。

実施機関 平成20年3月26日(水)

～3月31日(月) 5泊6日

参加対象 小学4年生～中学3年生の男女

参加費 8万円 (晴海ふ頭集合解散の場合)

日本財団とB & G 財団の助成により16万円

かかることが8万円となっています！

寄港地 東京都小笠原村(父島)

使用客船 ふじ丸(23000トン)

問合せ先 町民体育館 731220

まちかど子育て応援団

子育て相談コーナーを開設しています。健康相談・育児相談・ママ友達を作りたい方、お気軽にお立ち寄り下さい。同時、子育てひろば」を開催し、乳幼児の身長、体重測定ができます。

日時 12月11日(火)・12日(水)

午前10時～午後3時(無料)

場所 いちやまマーケット

城山店(富士吉田市上吉田)

連絡先 子育てふぁんはつす ふわっと

23 3236 (渡辺 弘美)

山梨県委託 まちかど子育て応援団事業

「在職者訓練」

【ホームページ開設 基礎】

日程 平成20年2月後半の計6日間

内容 ホームページビルダーによるホームページ作成の基礎を習得します。

対象者 パソコンを使用した文章作成のできる方。

受付開始日 12月18日(火)

【ホームページ開設 応用】

日程 3月中旬の計6日間

内容 タグの入力による、より見栄えの良いホームページ作成と編集法を習得します。

対象者 ホームページ作成の基本操作ができる方

受付日 平成20年1月10日(木)から

いつれの訓練も共通

時間 午後6時～9時

定員 20名 受講料 2100円

申込み 規定の用紙にて申し込んでください。

問合せ先 都留高等技術専門学校

0554 43 8911

fax 0554 43 8912

第17回リハビリテーションのふれあいフォトコンテストについて

県では「寝たきり予防・介護予防」の意識の高揚を目指して、リハビリテーションを題材とした写真を公募します。

テーマ 「地域で介護予防に取り組み健康寿命を伸ばしましょう！」

病院や施設でリハビリに励んでいる光景

や、市町村が開催するリハビリ教室などの写真。また、日常生活の中で散歩や家族と一緒に運動している写真等。

応募資格 県内在住、在勤、在学者(年齢制限はありません)

作品規格 カラープリント、4ツ切りサイズ

で単写真(1枚のもの)

応募締切 12月25日(火)

応募先 山梨県福祉保健部 長寿社会課

〒400 8501 甲府市丸の内一丁目 6 1

又は、山梨県カメラ商組合加盟店(写真店)



平成20年度県立産業技術短期大学校
一般入学制募集(前期日程)

産業技術の高度化、情報化等が進展する中で、幅広い知識や高度の技術を学び、将来産業界で活躍できる実践技術者の育成を目指しています。

訓練期間 2年

試験日 平成20年2月6日(水)

募集科 生産技術科、電子技術科、
観光ビジネス科、情報技術科

会場 県立産業技術短期大学校
甲州市塩山上於首1308

募集資格 高等学校卒業者、又は平成20年
3月高等学校卒業見込者

試験科目 数学(生産・電子・情報技術科)、
英語(観光ビジネス科)、面接試験

願書受付 平成20年1月15日(火) ~ 1月29日(火)

問合せ先 県立産業技術短期大学校

0553 325201
0553 325203

URL <http://www.yitjc.ac.jp>

県立産業技術短期大学では、様々な在職者訓練講座や効力開発講座も実施しています。お気軽に連絡して下さい。

「ご存知ですか」 検察審査会

交通事故などの被害にあつて、加害者を警察や検察庁へ訴えたが、起訴してくれない。このような場合に、その不起訴の処分が正しいかどうかを審査するのが検察審査会です。費用は一切無料で、秘密はかたく守られます。

問合せ先

都留検察審査会事務局

(0554 432185)
都留市中央2丁目1番1号(裁判所内)

山火事防止にご協力下さい!

空気が乾燥するなど山火事の発生しやすい季節となっております。山仕事や登山・ハイキングなどで山に入られる方、森林の付近で農作業・工事などを行っている皆様方に、山火事防止についてご協力をお願いします。

歩行中の禁煙や車からのタバコの投げ捨ては、

山火事の原因となるのでやましましょう!

山に入られる方は、携帯用の灰皿を持ち歩きま

しょう。

たき火は、山火事の原因となりますのでやま

しょう。

森林の近くで工事や農作業をされている方は、

火の取扱には十分な注意をお願いします。

1月10日は、110番の日です。

「メイン標語」

緊急時 頼れるあなたの 110番

110番通報は、携帯電話、一般加入電話な

どから「110」とダイヤルすると県内どこか

らでも警察本部の通信司令室につながります。

通信司令室では、担当の警察官が、「いつ」「

何処で」「何が」「犯人は」「負傷者は」「あ

なたの住所、氏名」などをお尋ねしますので落

ち着いてお話し下さい。

なお、いまだに多くのイタズラ・間違い電話

が見受けられます。イタズラ電話は、緊急の事

件・事故等の通報に大きな支障をきたしますの

で絶対にやめましょう。

また、相談ごと等は、最寄の警察署、交番、

駐在所又は警察本部総合相談室「#9110」
におかけ下さい。

「サブ標語」

「安心の 警察相談 #9110」

「富士吉田警察署」

国の教育ローンのご案内

利用いただける方

融資の対象となる学校に入学・在学される方

の保護者で、世帯の年間収入が給与所得者につ

いては990万円以内、事業所得者については

770万円以内の方

融資金額

学生・生徒一人につき200万円以内

融資の対象となる学校

高等学校、短期大学、大学、専修・各種学校

など

使いみち

学校納付金、受験にかかった費用、アパート

などの家賃、学習費用、通学費用など

返済期間 10年以内

措置期間 在学期間内で元金のご返済を据え

置くことができます。

利率 年2.5%(平成19年11月1日現在)

問合せ先 国民生活金融公庫
(055 224 5361)

富士五湖聖苑 年始休業について

平成20年1月1日～3日までの3日間は休業
といたします。4日以降の火葬予約は、1月1日
～3日の間も各市町村役場で受付しております。

なお、斎場受付のみ、3日午前8時30分より

富士五湖聖苑で行ないます。

富士河口湖古の小径

富士山世界文化遺産登録・

構成資産候補の文化財の紹介

第三回 展望地編

富士山世界文化遺産登録に向けて本年五月に富士河口湖町学術委員会において洗い出しが行われた構成資産候補の文化財を十月号よりシリーズで紹介しておりますが、最終回(第三回)は富士山の展望地について説明します。

富士山を仰ぎ見る展望地

富士山はその姿の素晴らしさから多くの人々の心に留まる美しい山です。多くの作家や著名人、歴史上の人物たちが富士山を見て心を動かされました。葛飾北斎や歌川広重によって描かれた浮世絵にみえる富士山、大宰治の文学作品に登場する富士山、それぞれの作家が眺望の素晴らしき展望地からの富士山を表現した作品です。展望地で富士山を仰ぎ見ることは、精神や信仰や、祭祀的に富士山への崇敬の思いを高め、富士山の姿に感銘を覚えた芸術や文学作家たちの創作意欲を駆り立ててきました。展望地は富士山の神聖性を高め、価値をより引き出す要素をもっています。御坂山系の尾根を中心に町内には富士山を仰ぎ見ることができ、展望地が多く分布します。

御坂峠(鎌倉街道・御坂城)の展望地

甲府盆地から富士山麓を經由して静岡県御殿場市にて東海道に通じる主要な交通路・鎌倉街道(御坂路)の峠で、甲府方面から通行する人々に

とって最初に

富士山の眺望が開ける場所です。天正十年(一五八二)に北条氏が築いたとされる御坂城が所在します。史跡として見ても遺構が良好な状態で現存しています。



天下茶屋および大宰治文学碑周辺の展望地

自動公道として昭和六年(一九三一)に開通した御坂隧道(国登録有形文化財)の河口湖側出口に位置する天下茶屋は、昭和九年(一九三四)に建てられました。現在、建物は再建された三代目です。作家大宰治が昭和十三年(一九三八)に滞在し、創作活動に没頭しました。翌年に発表された「富岳百景」はここで執筆したものです。昭和二十八年には、その一節の「富士には月見草がよく似合ふ」の文学碑が大宰を慕う人たちの手によって近くに建てられました。



三ツ峠山

本町と西桂町、都留市にまたがる

山で、御坂山地東部に位置し、一般的には三ツ峠と呼ばれていますが、東面には屏風岩の岩場のある岩峰開運山、すぐ北の御巢鷹山、西にある毛無山の三峰の総称です。開運山の山頂に三峰権現を祀った石祠や碑があります。山頂からの富士山の眺望は素晴らしく、天下一ともいわれています。



産屋ヶ崎

河口湖大橋の北端にある岬です。毎年四月二十五日の河口浅間神社の孫見祭りには、産着を持った神主が行列を従えて神輿とともにここまで往復します。この行列は、祭神のコノハナサクヤヒメノミコトが産衣を持って孫のウガヤフキアエズノミコトを見に産屋ヶ崎を訪れたという伝承を表現しています。湖の前に富士が長く裾をひく優美な姿が見られ、晴天の日の朝には逆さ富士を見ることが出来ます。



嘯山山頂・小御嶽神社周辺の展望地

天上山ロープウェイの山頂駅から徒歩十分の嘯山山頂に所在する展望地です。地元の船津地区では通称山

おめでた・おくやみ

【10月21日から11月21日まで】

おめでた(出生)

お子さん 父 母

梶原 花暖	大 輔	船津 梨英
梅津 蘭丸	圭 吾	船津 恵里
渡辺 琉倭	博 文	船津 貴子
土浦 麻椰	百 敏	船津 真理
角田 駿太	雅 仁	船津 絵里
馬路 莉央	久 史	船津 樹里
菱田 響	和 寛	船津 香
渡辺 佑剛	雅 昭	船津 順子
清水 国太郎	國 明	小立 啓子
後藤 連	隆 博	河口 友紀
古屋 甲斐	正 隆	河口 栄美
石井 鳳涼	正 人	河口 さつき
大石 明玲	直 樹	勝山 千恵美
流石 明	洋 一	勝山 勝山
渡邊 果倫	正 人	長浜 保

おくやみ(死亡)

届出人

村松 重忠	74歳	村松 松子	船津
外川トナコ	65歳	外川 光一	船津
渡邊 正一	61歳	渡邊 友子	船津
渡邊 とく	87歳	渡邊 清	船津
大石 伸一	44歳	大石さとみ	小立
渡邊美保子	52歳	渡邊 松雄	小立
渡邊 自康	82歳	渡邊 泰助	小立
古屋 昭義	78歳	古屋 和夫	小立
外川 重子	90歳	木村とく子	浅川
中村 豊子	63歳	中村 要一	浅川
中田きぬ江	87歳	中田 徹男	河口



御岳」と呼ばれています。富士北麓地域の農閑期には富士山に入り、木を伐採して角材・板材に木挽きし、相模(神奈川県西部)・伊豆・駿河(静岡県東部)方面に販路を開き生計を立てていました。富士山と対峙する嘯山を選び、富士山五合目の小御岳神社を分祀、小社を建て里宮志向によって入山者の無事を祈願しました。

巖谷小波の句碑

天上山護国神社の境内に「秋晴れや富士明に水鏡」と詠んだ巖谷小波の句碑があります。天上山公園と呼ばれてきた富士眺望の絶景の場所です。昭和四年(一九二九)の秋に船津の俳友が建立したという記録が碑に刻まれています。

西湖いやしの里根場周辺の展望地
根場地区から富士山を眺めると、西湖とその対岸の青木ヶ原樹海が眼下に広がり雄大な自然を感じ取る事ができます。近世末から近代の特色をもつ茅葺屋根の集落が「西湖いやしの里根場」では復元されており、古き良き形態の建物群と富士山を一望できる展望地です。



十二ヶ岳

御坂山地のほぼ中央に位置し、西湖の北にそびえる標高一六八一メートルの山です。平安時代に役小角役行者が富士山に登った際に、精進湖

で齋戒沐浴し最初にこの山に登ったと『甲斐国志』が伝えています。富士山を拜む展望地として、また険しい山の形態から修験などの信仰の場としての位置付けも考えられる重要な山岳です。

竜ヶ岳

本栖湖の南方の山梨・静岡両県の県境に位置する標高一四八三メートルの山です。もとは小富士と呼ばれていましたが、富士山噴火の際に竜神をまつたので竜ヶ岳というようになったと伝えられています。山頂に小さな平坦地があり、ここを西方浄土と見立て、平安時代の承和年間に真言宗の僧侶が修行をし、鎌倉時代の建治年間には草庵をつくって阿弥陀如来を祀ったといわれています。また、日蓮上人も本栖湖で身を清め、「この山頂で、三七日」の行をしてから身延山に向かったという伝承があります。村人は日蓮上人を慕って法華経八巻の経文を一字一石にしたためた経石を山頂に埋めました。ダイヤモンド富士の見られる展望地としても優れています。



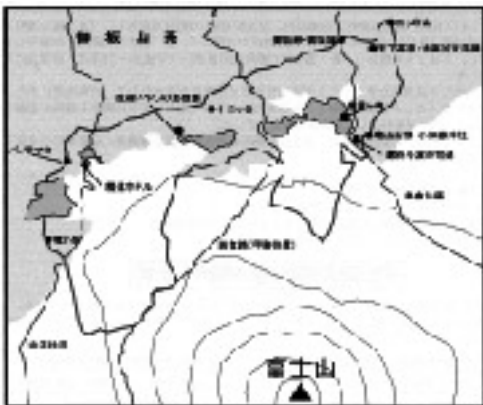
精進ホテルとパノラマ台

精進ホテルは、明治時代末にイギリスの帰化人、星野芳春(ウイリアム・ホイットウオーズ)によって建てられた県内最初の洋式ホテルです。富士山麓の観光の先駆的な宿泊施設

で、階上からの眺望も広大な視野で楽しむことができ、パノラマ台は、パノラマという名称が示すとおり、近代以降に展望地として親しまれるようになったと考えられます。明治時代末から大正時代に作成された観光絵葉書には、甲斐精進パノラマ山上の富士と書かれ、富士山の展望地として紹介されています。精進ホテル、パノラマ台ともに精進地区における富士山の優れた展望地です。



(教育委員会生涯学習課
文化財担当学芸員 杉本悠樹)



国民年金・社会保険相談所

日時 1月8日(火)
午前9時30分から午後4時

場所 河口湖商工会
山梨社会保険事務局大月事務所
0554-223811

人のうごき

11月 旧現在の人口・世帯

人口	25,835人 (-2)
男	12,723人 (-4)
女	13,112人 (+2)
世帯	8,840世帯 (+7)

【お詫びと訂正】
11月号30ページ、おめでた欄で誤りがありました。お詫びと訂正をさせていただきます。

(誤) 長田歩乃香 (正) 長田歩乃果

Happy Wedding

藤井 拓也	天野 優子	船津
丸島 壮太郎	田邊 裕美	船津
梶原 美範	長田 知枝	船津
佐野 将	長田 佳代	船津
中澤 啓治	古畑 正子	船津
中村 謙一	白須 直美	浅川
渡邊 康寿	勝俣 千鶴	小立
安田 佳史	大塩 裕子	小立
渡辺 実	須山 亜紀	小立
小河原 清	仲沢 茜	河口
貴家 憲仁	野崎由香理	大石
堀内 英樹	長田 美和	大石
渡辺 大三	堀内 麻美	西湖西

おしあわせに(結婚)

渡邊 亀覺	81歳	渡邊みさき	大石
梶原 文子	65歳	梶原 恵一	大石
小佐野きよみ	92歳	小佐野 勝	勝山
倉澤 康平	87歳	倉澤 競	勝山
三浦 文雄	95歳	渡邊 徳恵	西湖南

今月の庁舎企画
町民ギャラリー展

中村湖石主宰
「表領書社」色紙展

展示期間 12月21日～1月18日

第七回展を開催いたします。書を愛する町民が、好む言葉を好む書体で、色紙に表現しました。役場にお立ち寄りの際に、ご覧いただければ幸いです。



展示者

中村湖石(主宰)・梶原憲山・朝比奈喜四郎・井出博子・宇野満子・大石聡子・奥脇絵美子・小佐野絹子・小佐野操・申谷初江・白壁祥江・土屋利代・外川公子・外川美和子・中村和美・中村麗水・中村れい子・西山ツネコ・穂阪四郎・堀内智美・三浦左智・三浦雅子・森沢和久・渡辺恵巳子・渡辺勝宜・渡辺桂司・渡辺賢一・渡辺精子・渡辺初美・渡辺とよ子・渡辺裕美・渡辺美明

湖石

行政相談・心配ごと相談日

1月20日(日)			12月20日(木)		
場所	時間	弁護士相談	場所	時間	弁護士相談
町中央公民館	午前10時～午後2時	午前10時～12時	町中央公民館	午前10時～午後2時	午前10時～12時
勝山ふれあいセンター	午後1時～4時	午後1時～3時	勝山ふれあいセンター	午後1時～4時	
足和田出張所			足和田出張所		
本栖公民館			精進出張所		午後1時15分～2時45分

行政相談・心配ごと相談 弁護士相談は、どこの場所へ行ってもOKです。

県の機関が行っている各種相談

無料弁護士相談
日時 12月11日(火)・17日(月)・21日(金)
・25日(火)・1月10日(木)・16日(水)
・22日(火) 午後1時～4時
場所 県民生活センター相談室
(県民情報プラザ2階・甲府市)
相談は予約制で、1人当たり30分

電話相談

県民生活センター
055-223-1366
富士・東部地域県民センター
0554-455038・7843
曜日・時間 月曜日～金曜日(祝日除く)
午前9時～午後4時

12月の多重債務相談日

日程 12月20日(木)
午後1時～3時
相談場所 町中央公民館 第二研修室

1月の多重債務相談日

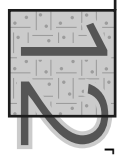
日程 1月20日(日)
午後1時～3時
相談場所 町中央公民館 視聴覚室
相談員 穂阪四郎 (72-0629)

町の行政相談委員さんは	白壁 勝雄	72-0143	小佐野成太郎	83-2320
	梶原 一榮	82-2446	渡辺 袈裟司	87-2316

休日・夜間の救急医の問い合わせ先 23-4444 (富士五湖消防本部テレホンサービス)
平日 午後5時～、土曜日 12時から、日曜・祝祭日 午前8時～



ISO 9001 14001 認証取得
質の高い住民サービスを提供します。
地球環境にやさしい町づくりを進めています。



「広報富士河口湖」は資源保護とリサイクル促進のため再生紙を使用しています。