

2020年10月～2021年3月の観光動向

- ・国内宿泊客数は対前年比 98.3%と微減。2021年1月から2月にかけて大きく減少した。
- ・外国人宿泊客数については、引き続き新型コロナウイルスの影響を受けて対前年比 0.6%と大幅に減少した。
- ・町内全体の施設入込客数は対前年比 59.1%と減少。一方、河口湖南エリア及び精進湖・本栖湖エリアは前年と比べて増加した。

●宿泊客数の動向

- ・2020年10月から2021年3月の国内宿泊客数は対前年比で 98.3%と微減でした（表 1）。ただし、月別にみると、2021年1月から2月にかけて大幅に減少したものの、その他の月では対前年比で 20%程度の増加を記録していました。1月と2月の減少は、同時期に首都圏に対して発令されていた緊急事態宣言の影響と考えられます。
- ・当町では、全国あるいは県と比べて、対前年比の増加・減少のいずれも、その割合が大きいという特徴がみられます（表 1）。その理由として、当町は首都圏からのアクセスが良いことから、新型コロナウイルス感染状況の影響を強く受ける環境にあるためと考えられます。ひとたび首都圏に緊急事態宣言が発令されれば宿泊客が急減し（1月、2月）、感染状況が改善すると宿泊需要の回復も早い（10月、11月、12月、3月）傾向が認められます。
- ・2020年10月から2021年3月の外国人宿泊者数は対前年比 0.6%と急減しました（表 2）。

表 1 国内延べ宿泊客数の増減

	対前年比(2020年度/2019年度)		
	富士河口湖町	山梨県*	全国*
10月	127.4%	100.5%	88.2%
11月	133.7%	96.9%	92.5%
12月	104.7%	82.6%	79.8%
1月	37.8%	53.3%	50.3%
2月	35.7%	47.6%	53.5%
3月	124.5%	120.0%	118.5%
計	98.3%	84.1%	78.8%

*観光庁「宿泊旅行統計調査」

表 2 外国人延べ宿泊客数

単位:人

	2019年度	2020年度	対前年比		
			富士河口湖町	山梨県*	全国*
10月	55,990	271	0.5%	0.7%	3.0%
11月	65,758	382	0.6%	1.2%	5.6%
12月	58,122	428	0.7%	0.9%	6.5%
1月	53,728	120	0.2%	0.3%	4.7%
2月	25,733	81	0.3%	0.8%	4.3%
3月	5,339	190	3.6%	5.9%	23.4%
計	264,670	1,472	0.6%	0.9%	5.3%

*観光庁「宿泊旅行統計調査」

●施設入込客の動向

- ・2020年10月から2021年3月の施設入込調査データを集計すると、延べ65.7万人の旅行者が富士河口湖町の観光施設を訪れていることがわかります(表3)。エリア別にみると、河口湖南エリアが27.9万人と最も多く、次いで河口湖北エリアが16.1万人でした。また、富士山エリア(14.5万人)、西湖エリア(5.7万人)が続き、精進湖・本栖湖エリアへの入込客数は1.6万人でした。
- ・エリア別の施設入込客数の対前年比でみると、全体では59.1%と減少しましたが、河口湖南エリア(103.6%)と精進湖・本栖湖エリア(104.2%)は微増となりました。西湖エリア(35.6%)と河口湖北エリア(39.8%)の減少率が大きく、エリアによって傾向が大きく異なります(表3)。美術館等の文化施設は首都圏の緊急事態宣言を受けて休館したことで、文化施設の入込が減少する一方、キャンプ場やゴルフ場等のアウトドア施設は入込が増える傾向にあり、それらの影響を受けたものと考えられます。
- ・エリア別のシェアをみると、南北河口湖エリアの割合が大きい点は2019年度と同様ですが、1月から3月にかけて割合が減少している点、その分富士山エリアの割合が増加した点、西湖エリアの割合が全体的に減少した点が2019年度と異なります(図1、図2)。
- ・今回は集計する施設が一部減少したため、比較のために示した2019年度計についても当該施設を除いて再度集計しました。したがって、観光トピックス(2019年10月～2020年3月)に掲載された数値とは異なります。また、この集計にはイベントの入込客数は含まれていませんのでご注意ください。

表3 エリア別施設入込客数(延べ人数)

単位:千人

	河口湖北	河口湖南	富士山	西湖	精進湖・ 本栖湖	エリア計
10月	39.5	72.4	40.7	16.1	6.3	174.9
11月	59.0	94.2	42.7	26.3	4.9	227.1
12月	23.1	73.2	21.1	4.8	2.3	124.5
1月	10.7	10.1	9.8	3.1	0.8	34.3
2月	7.8	9.3	9.7	1.7	0.5	28.9
3月	21.1	20.0	20.5	4.8	1.6	68.0
2020年度計	161.2	279.0	144.5	56.8	16.3	657.7
2019年度計	404.6	269.4	263.8	159.4	15.7	1,113.0
対前年比	39.8%	103.6%	54.8%	35.6%	104.2%	59.1%

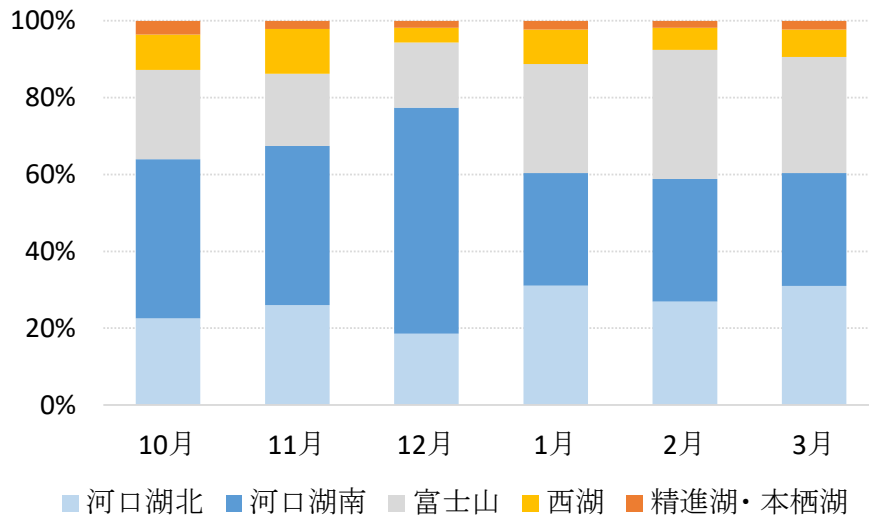


図1 エリア別施設入込客の割合 (2020年度)

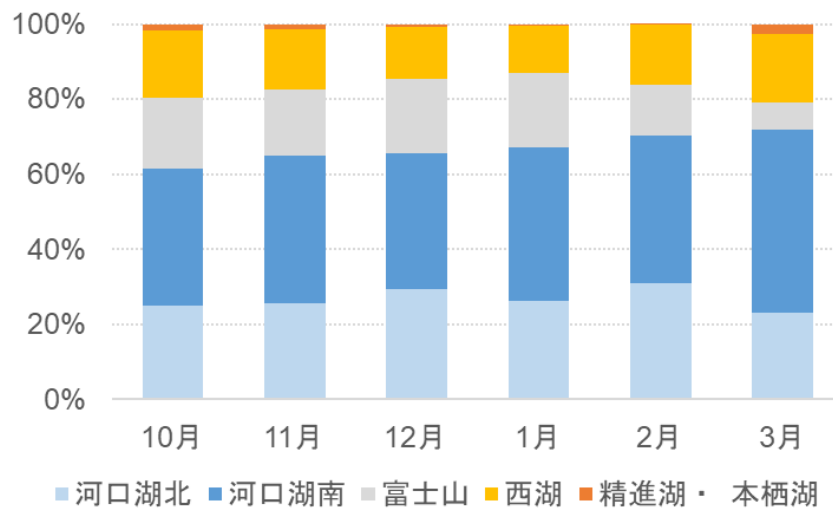


図2 エリア別施設入込客の割合 (2019年度)

各種統計の調査方法

○宿泊者数

- ・富士河口湖町観光連盟に加盟する 266 の宿泊施設を対象に実施された宿泊者統計調査の回答をもとに作成しています。対前年比が比較できる約 70 軒の施設を集計して数値を公表しております。

○施設入込客

- ・町内の主な観光施設の来客数を図 3 に示すエリアごとに集計したものです。エリア別の施設数は、河口湖北エリアが 10、河口湖南エリア 7、富士山エリア 6、西湖エリア 6、精進湖・本栖湖エリア 5 となっています。
- ・入込客数の計上方法は施設ごとに異なりますが、有料の施設であれば入場チケットの枚数、無料の施設であれば売店の売り上げから推計する等で集計しています。
- ・イベントの入込客数は別途集計していますが、エリア別の集計にはイベント来場者数は反映されていません。

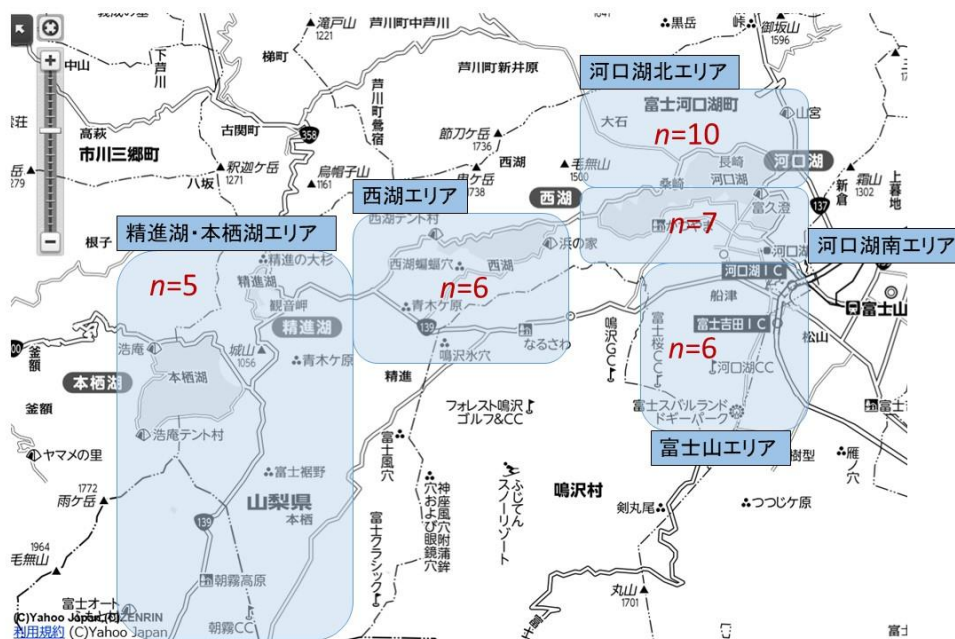


図 3 施設入込調査のエリア（各エリア内の n は調査対象施設数を表す）

○観光案内所統計調査

- ・河口湖駅に隣接する富士河口湖観光総合案内所において、来所者への案内中に国籍を直接尋ねることで、国籍別の来所者数を計上しています。ただし、新型コロナウイルスの影響で外国人来訪者が急減しており、個人情報保護の観点で今号のトピックスでの案内所のデータ掲載を見送ります。