

# 令和 1 年富士河口湖町観光統計

富士河口湖町観光課

## 目次

令和1年の観光動向	1
1 観光入込客数	2
2 宿泊客数	3
3 鉄道駅乗降客数	5
4 インターチェンジ通過台数	6
5 施設入込客数	7
6 観光案内所利用状況	9
出典と統計利用上の注意事項	11

## 令和1年の観光動向

令和1年は、訪日外客数が過去最高の3,118万人となる見込み(日本政府観光局(JNTO))ですが、対前年比が2.2%の伸びにとどまることから、今後は近年のような急激なインバウンド観光需要の増加ではなく、緩やかな成長へとシフトしていくことが考えられます。それに併せるように、「量から質への転換」という言葉もよく聞かれるようになりました。単に訪日外国人観光客の数を追うのではなく、訪れた観光客に対していかに質の高い観光サービス、すなわち価値を提供できるかが問われていきます。

当町では、令和1年の外国人宿泊者数(延べ宿泊者数)が69万人にまで増加しました。新型コロナウイルスが世界で猛威をふるう現状を踏まえると、令和2年の観光需要は大きく落ち込むことが予想されますが、それでもウィルス終息後は引き続き当町にとってインバウンド観光が重要であることに変わりはありません。なぜなら、季節変動の大きさが課題といわれる観光需要ですが、インバウンド観光が当町の観光需要平準化に大きく貢献しているからです。当町の外国人宿泊者は、月別にみても変動が小さいことが特徴です。2019年最も少なかった1月でも6.7%を占め、最も多かった4月でも11.3%にとどまります。

他方、観光統計データは当町の観光の課題も教えてくれます。2019年の国別の宿泊者を見ると、中国からの宿泊者が3割を超え、近年その割合が増加傾向にあります。少数の国からの来訪に依存すると、国際情勢や今回の感染症のような危機に際して、負の影響が大きくなってしまいます。多方面からの外国人観光客来訪に向けて、それぞれの文化圏の観光ニーズを理解し、彼らの嗜好を満足できるような観光地域を形成していくことが求められます。

本統計年報は、以上のような当町における観光の動向を知る手がかりとなる(1)観光入込客数、(2)宿泊客数、(3)鉄道駅乗降客数、(4)インターチェンジ通過台数、(5)施設入込客数、(6)観光案内所利用状況についてデータを取りまとめたものです。観光事業展開等を検討する際の一助となれば幸いです。

なお、観光統計データとして公表すべき指標については順次見直しております。統計情報に掲載すべき視点等のご要望をぜひお寄せください。最後に、本統計年報の作成にあたりご協力を賜りました関係各位に厚く御礼申し上げます。

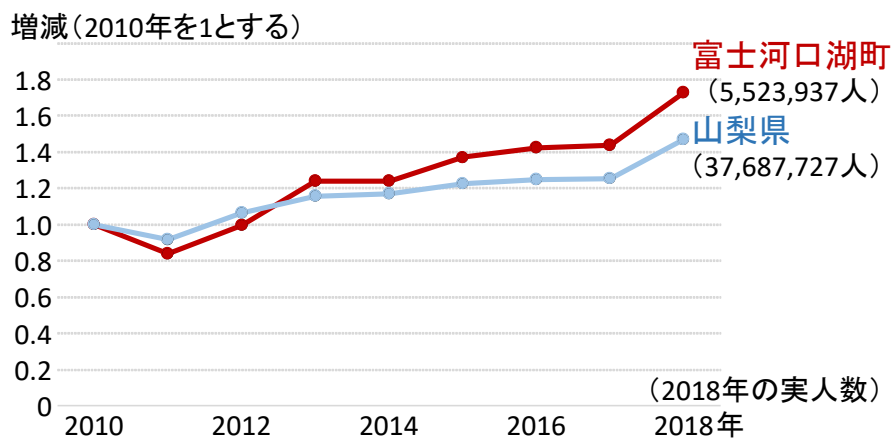
## 1 観光入込客数

### (1) 富士河口湖町月別観光入込客数（実人数）

	2018年		2017年	
	(人)	(構成比)	(人)	(構成比)
1月	254,607	4.6%	222,290	4.8%
2月	302,980	5.5%	217,311	4.7%
3月	308,716	5.6%	233,311	5.1%
4月	471,483	8.5%	427,304	9.3%
5月	560,185	10.1%	686,024	15.0%
6月	419,207	7.6%	427,453	9.3%
7月	659,619	11.9%	501,164	10.9%
8月	711,821	12.9%	514,702	11.2%
9月	386,892	7.0%	285,912	6.2%
10月	447,292	8.1%	321,427	7.0%
11月	703,014	12.7%	524,361	11.4%
12月	298,121	5.4%	224,405	4.9%
合計	5,523,937	100.0%	4,585,664	100.0%

データ：山梨県観光入込客統計調査

### (2) 観光入込客数（実人数）の増減



データ：山梨県観光入込客統計調査

## 2 宿泊客数

### (1) 月別日本人宿泊客数（延べ人数）の増減

	2019/2018年 比	2018/2017年 比	2017/2016年 比
1月	93.9%	95.0%	101.6%
2月	91.5%	97.7%	96.4%
3月	96.7%	90.9%	100.1%
4月	115.0%	90.0%	101.5%
5月	103.2%	95.3%	97.6%
6月	103.8%	97.3%	91.4%
7月	103.1%	86.6%	100.4%
8月	101.1%	90.8%	97.2%
9月	99.2%	94.9%	92.6%
10月	84.3%	102.8%	85.0%
11月	99.0%	90.9%	98.8%
12月	97.5%	94.2%	87.5%
年計	99.6%	93.3%	96.0%

データ：富士河口湖町観光連盟

### (2) 月別外国人宿泊客数（延べ人数）

	2019年		2018年		2017年	
	(人)	(構成比)	(人)	(構成比)	(人)	(構成比)
1月	46,230	6.7%	38,304	6.1%	42,808	7.6%
2月	53,994	7.8%	49,348	7.8%	40,984	7.3%
3月	61,880	8.9%	52,127	8.3%	48,683	8.7%
4月	78,222	11.3%	72,417	11.5%	63,726	11.3%
5月	59,338	8.6%	55,581	8.8%	49,187	8.7%
6月	54,139	7.8%	50,672	8.1%	41,499	7.4%
7月	60,450	8.7%	57,755	9.2%	49,247	8.8%
8月	51,215	7.4%	46,907	7.5%	43,529	7.7%
9月	46,569	6.7%	40,702	6.5%	36,926	6.6%
10月	55,990	8.1%	54,202	8.6%	48,665	8.6%
11月	65,758	9.5%	59,996	9.5%	50,228	8.9%
12月	58,122	8.4%	51,421	8.2%	47,220	8.4%
合計	691,907	100.0%	629,432	100.0%	562,702	100.0%

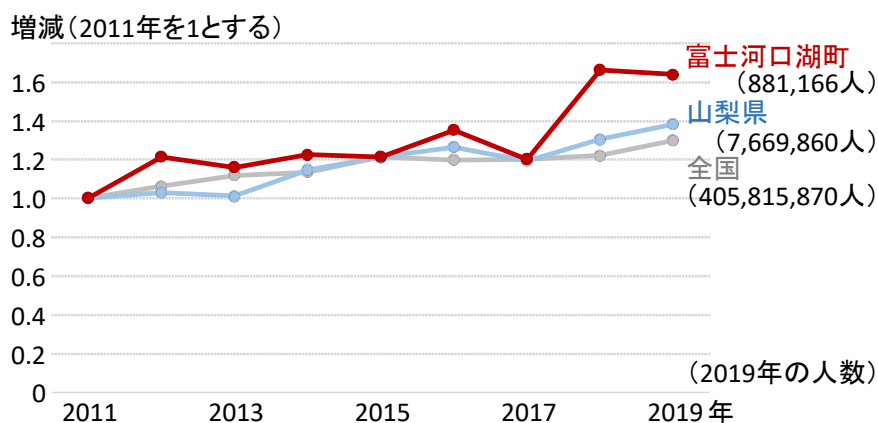
データ：富士河口湖町観光連盟

(3) 国籍別外国人宿泊客数（延べ人数）

	2019年		2018年		2017年	
	(人)	(構成比)	(人)	(構成比)	(人)	(構成比)
台湾	110,611	17.2%	111,690	19.3%	107,732	20.9%
中国	203,041	31.6%	168,745	29.1%	129,707	25.1%
香港	56,059	8.7%	51,509	8.9%	42,658	8.3%
韓国	4,679	0.7%	5,997	1.0%	4,583	0.9%
タイ	74,356	11.6%	79,456	13.7%	84,112	16.3%
インドネシア	14,542	2.3%	16,239	2.8%	13,545	2.6%
マレーシア	14,094	2.2%	11,796	2.0%	9,124	1.8%
シンガポール	21,407	3.3%	19,105	3.3%	17,008	3.3%
フィリピン	3,464	0.5%	2,616	0.8%	3,247	0.6%
ベトナム	16,946	2.6%	14,986	2.6%	15,492	3.0%
インド	1,471	0.2%	1,521	0.3%	1,799	0.3%
アメリカ	22,877	3.6%	18,797	3.2%	17,369	3.4%
カナダ	6,024	0.9%	4,825	0.8%	4,354	0.8%
オーストラリア	16,502	2.6%	13,635	2.4%	11,794	2.3%
イギリス	9,139	1.4%	5,295	0.9%	4,278	0.8%
フランス	9,633	1.5%	8,832	1.5%	8,534	1.7%
ドイツ	7,585	1.2%	5,733	1.0%	4,084	0.8%
スペイン	4,918	0.8%	3,818	0.7%	2,404	0.5%
イタリア	2,342	0.4%	1,621	0.3%	1,351	0.3%
その他	43,787	6.8%	33,445	5.8%	32,620	6.3%
計	643,477	100.0%	579,661	100.0%	515,795	100.0%

データ：富士河口湖町観光連盟

(4) 宿泊客数（実人数）の増減



データ：観光庁宿泊旅行統計調査

### 3 鉄道駅乗降客数

#### (1) 河口湖駅

単位: 人

	2019年	2018年	2017年
1月	79,857	78,776	78,002
2月	76,962	72,734	74,552
3月	104,596	90,933	91,146
4月	144,849	136,656	129,670
5月	118,496	119,041	119,347
6月	83,738	83,741	75,550
7月	89,964	91,691	94,918
8月	127,468	116,998	117,111
9月	90,277	80,986	76,660
10月	71,185	80,231	74,073
11月	109,951	101,376	97,209
12月	96,546	81,879	80,242
年計	1,193,889	1,135,042	1,108,480

データ: 富士急行株式会社

#### (2) 富士急ハイランド駅

単位: 人

	2019年	2018年	2017年
1月	27,125	28,208	26,749
2月	25,700	25,505	26,328
3月	40,974	38,326	40,086
4月	38,534	36,915	35,217
5月	35,698	41,049	32,713
6月	29,145	42,904	29,118
7月	57,994	55,372	62,686
8月	77,478	49,979	49,054
9月	43,447	43,800	39,942
10月	28,288	32,920	28,814
11月	30,490	30,173	29,419
12月	30,080	28,417	29,273
年計	464,953	453,568	429,399

データ: 富士急行株式会社

#### 4 インターチェンジ通過台数

(1) 出入計車種計交通量

単位：台

IC名	2018年度	2017年度	2016年度
河口湖	4,066,800	4,105,600	4,061,600
富士吉田	2,078,200	2,006,800	2,003,000
富士吉田本線下り	699,900	696,500	692,500
富士吉田西桂スマート	606,500		

データ：中日本高速道路株式会社



## 5 施設入込客数

### (1) エリア別施設入込客数

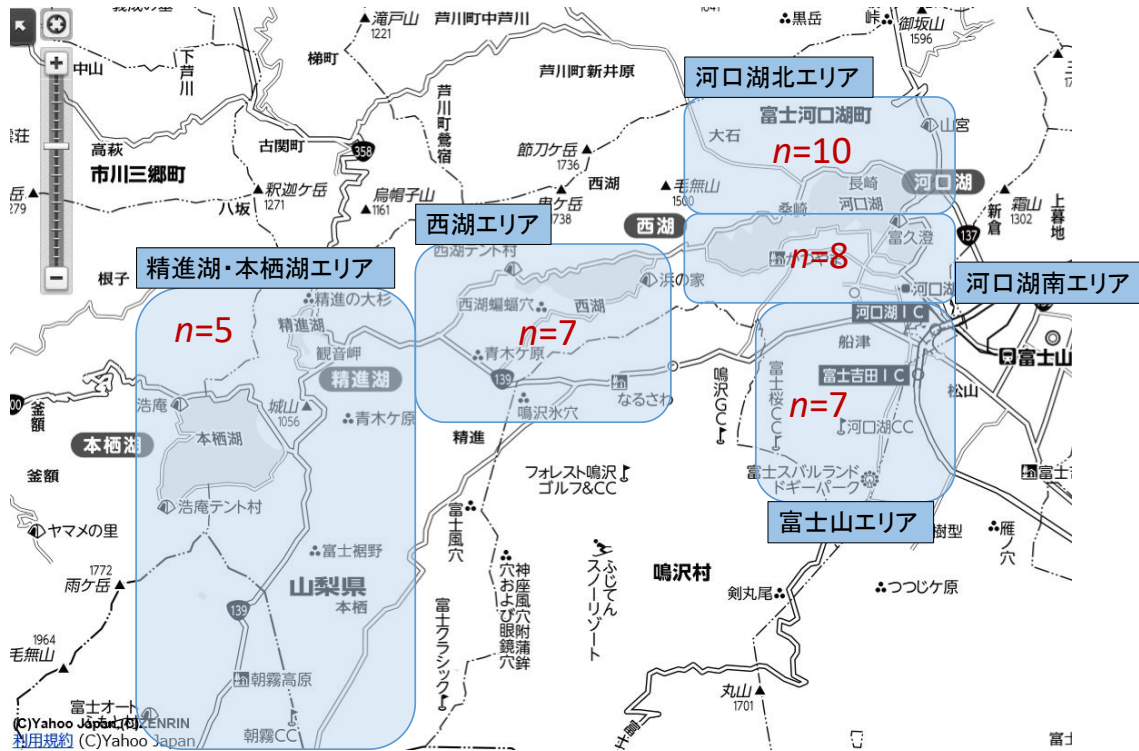
単位:人

	河口湖北 (施設数 $n=10$ )		河口湖南 ( $n=8$ )		富士山 ( $n=7$ )	
	延べ人数	構成比	延べ人数	構成比	延べ人数	構成比
1月	66,471	5.9%	104,597	7.0%	38,381	5.1%
2月	70,298	6.2%	96,858	6.5%	38,601	5.1%
3月	103,074	9.1%	118,832	8.0%	66,024	8.7%
4月	113,405	10.0%	140,786	9.4%	90,181	11.9%
5月	98,988	8.7%	141,394	9.5%	83,226	11.0%
6月	109,405	9.7%	102,308	6.8%	57,228	7.6%
7月	117,245	10.3%	125,213	8.4%	66,433	8.8%
8月	123,188	10.9%	185,351	12.4%	81,271	10.8%
9月	81,087	7.2%	124,714	8.3%	59,415	7.9%
10月	76,651	6.8%	111,156	7.4%	57,357	7.6%
11月	93,917	8.3%	144,674	9.7%	64,002	8.5%
12月	79,603	7.0%	98,350	6.6%	53,714	7.1%
2019年計	1,133,332	100.0%	1,494,233	100.0%	755,833	100.0%
2018年計	1,015,325		1,409,527		725,315	
前年比	111.6%		106.0%		104.2%	

	西湖 ( $n=7$ )		精進湖・本栖湖 ( $n=5$ )	
	延べ人数	構成比	延べ人数	構成比
1月	36,208	4.7%	813	1.3%
2月	40,095	5.2%	360	0.6%
3月	47,784	6.1%	2,890	4.6%
4月	70,793	9.1%	6,254	9.9%
5月	99,941	12.9%	9,530	15.0%
6月	68,469	8.8%	4,799	7.6%
7月	75,672	9.7%	6,779	10.7%
8月	113,580	14.6%	12,485	19.7%
9月	72,058	9.3%	7,644	12.0%
10月	55,465	7.1%	5,036	7.9%
11月	59,334	7.6%	5,005	7.9%
12月	38,192	4.9%	1,857	2.9%
2019年計	777,591	100.0%	63,452	100.0%
2018年計	754,163		64,305	
前年比	103.1%		98.7%	

データ: 施設入込調査

・エリア区分



\*各エリア内の n は調査対象施設数を表す

(2) イベント来客数

イベント名	2019年	2018年	前年比
富士山・河口湖山開き花火大会	30,000	22,000	136.4%
河口湖富士桜ミツバツツジ祭り	16,220	13,495	120.2%
富士河口湖温泉郷冬花火	95,000	100,000	95.0%
西湖樹氷まつり (旧西湖・河口湖水まつり) *	-	36,530	-
富士河口湖紅葉祭り	340,000	338,000	100.6%
河口湖ハーブフェスティバル	279,501	278,837	100.2%
富士山の日花火大会	14,000	12,000	116.7%
河口湖湖上祭	120,000	130,000	92.3%
富士山マラソン	11,600	10,115	114.7%
西湖竜宮祭	3,500	4,000	87.5%
SAIKOロードレース	3,452	3,400	101.5%
本栖湖神湖祭	3,000	3,000	100.0%
富士芝桜まつり	504,176	447,698	112.6%
富士山・河口湖音楽祭	4,087	12,100	33.8%
ウルトラ・トレイル・マウント・フジ (UTMF)	5,000	4,000	125.0%
富士ヶ嶺ファームフェスタ*	-	150	-
富士本栖湖リゾートダイヤモンド富士	2,450	2,155	113.7%
富士河口湖さくら祭り	50,000	10,000	500.0%
精進湖涼湖祭	3,000	3,000	100.0%

\*2019年は諸事情により中止

データ: 施設入込調査

## 6 観光案内所利用状況

### (1) 外国人来所者数（延べ人数）

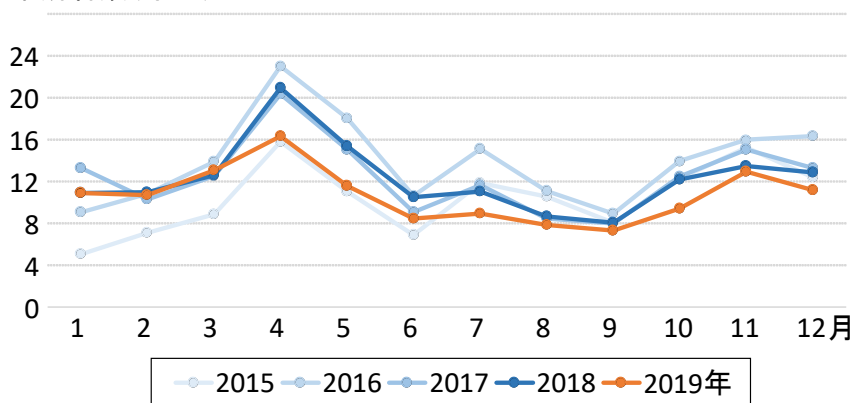
単位：人

	来所者数
2015年	125,072
2016年	166,617
2017年	149,501
2018年	147,495
2019年	128,569

データ：観光案内所統計

### (2) 月別外国人来所者数

来所者数(千人)



データ：観光案内所統計

(3) 主要 16 カ国月別来所者数 (2019 年) (上段：人数、下段：割合)

単位：人

	1月	2月	3月	4月	5月	6月	7月	8月	9月	10月	11月	12月	年計	国別 構成比
中国	2,373	3,428	2,122	2,624	1,930	1,808	2,118	1,736	1,213	1,617	1,545	1,513	24,027	18.7%
台湾	1,297	1,582	1,174	1,016	802	946	963	742	679	612	1,154	1,067	12,034	9.4%
香港	1,082	993	1,082	1,105	1,158	872	1,107	842	739	740	1,305	1,383	12,408	9.7%
タイ	1,758	1,729	2,553	3,195	1,782	506	444	235	346	1,499	2,532	2,085	18,664	14.5%
シンガポール	422	276	636	665	532	449	216	226	277	402	870	1,163	6,134	4.8%
マレーシア	557	438	684	558	419	209	178	183	216	319	824	709	5,294	4.1%
インドネシア	808	452	736	768	400	830	262	124	201	303	761	644	6,289	4.9%
フィリピン	349	287	277	285	184	174	103	48	66	133	266	298	2,470	1.9%
英国	129	106	281	517	379	158	228	202	399	626	298	105	3,428	2.7%
フランス	142	94	382	677	537	247	552	766	414	473	388	130	4,802	3.7%
ドイツ	57	50	193	293	232	144	161	190	204	226	141	45	1,936	1.5%
スペイン	39	22	95	213	142	94	145	362	152	111	140	48	1,563	1.2%
アメリカ	317	169	639	803	611	549	630	498	525	439	697	471	6,348	4.9%
カナダ	80	69	226	271	198	91	131	190	185	198	135	84	1,858	1.4%
豪州	647	385	472	883	600	363	365	163	465	552	521	691	6,107	4.7%
インド	105	56	242	353	324	169	116	140	111	118	205	141	2,080	1.6%

単位：%

	1月	2月	3月	4月	5月	6月	7月	8月	9月	10月	11月	12月	年計
中国	10%	14%	9%	11%	8%	8%	9%	7%	5%	7%	6%	6%	100%
台湾	11%	13%	10%	8%	7%	8%	8%	6%	6%	5%	10%	9%	100%
香港	9%	8%	9%	9%	9%	7%	9%	7%	6%	6%	11%	11%	100%
タイ	9%	9%	14%	17%	10%	3%	2%	1%	2%	8%	14%	11%	100%
シンガポール	7%	4%	10%	11%	9%	7%	4%	4%	5%	7%	14%	19%	100%
マレーシア	11%	8%	13%	11%	8%	4%	3%	3%	4%	6%	16%	13%	100%
インドネシア	13%	7%	12%	12%	6%	13%	4%	2%	3%	5%	12%	10%	100%
フィリピン	14%	12%	11%	12%	7%	7%	4%	2%	3%	5%	11%	12%	100%
英国	4%	3%	8%	15%	11%	5%	7%	6%	12%	18%	9%	3%	100%
フランス	3%	2%	8%	14%	11%	5%	11%	16%	9%	10%	8%	3%	100%
ドイツ	3%	3%	10%	15%	12%	7%	8%	10%	11%	12%	7%	2%	100%
スペイン	2%	1%	6%	14%	9%	6%	9%	23%	10%	7%	9%	3%	100%
アメリカ	5%	3%	10%	13%	10%	9%	10%	8%	8%	7%	11%	7%	100%
カナダ	4%	4%	12%	15%	11%	5%	7%	10%	10%	11%	7%	5%	100%
豪州	11%	6%	8%	14%	10%	6%	6%	3%	8%	9%	9%	11%	100%
インド	5%	3%	12%	17%	16%	8%	6%	7%	5%	6%	10%	7%	100%

データ：観光案内所統計

## 出典と統計利用上の注意事項

### (1) 山梨県観光入込客統計調査

<https://www.pref.yamanashi.jp/kankou-k/17390378357.html>

### (2) 富士河口湖町観光連盟宿泊調査

- ・富士河口湖観光連盟が、加盟する全宿泊施設を対象に月別居住地別の延べ日本人・外国人宿泊客数を調査している。
- ・特に外国人宿泊客の多い約 70 軒の宿泊施設はほぼ 100%の回収率であり、延べ外国人宿泊者数は実数を公表している。
- ・日本人宿泊客数は誤差が大きいと考えられるため実数は公表せず、対前年で比較可能な宿泊施設のみを抽出し、増減率だけを示している。
- ・居住地別の集計については無回答の施設があるため、総数と一致しない。

### (3) 観光庁宿泊旅行統計調査

<http://www.mlit.go.jp/kankocho/siryou/toukei/shukuhakutoukei.html>

- ・2019年の宿泊客数（実人数）は速報値。

### (4) 鉄道駅乗降客数

- ・定期外と定期利用者の総数。

### (5) インターチェンジ通過台数

- ・「河口湖」は、「一般道から河口湖料金所へ流入し、大月方面へ走行した車両」、「中央道を走行し、河口湖料金所から一般道に流出した車両」の合計。
- ・「富士吉田」は、「一般道から富士吉田料金所にて東富士五湖道路に流入し、須走方面へ走行した車両」、「東富士五湖道路を走行し、富士吉田料金所から一般道に流出した車両」、「東富士五湖道路から富士吉田本線料金所を利用した車両」の合計。
- ・「富士吉田本線下り」は、中央道から富士吉田本線料金所を通過し、須走方面へ走行した車両。
- ・富士吉田西桂スマート IC は 2018 年 8 月に全線開通。

### (6) 施設入込調査

- ・観光施設の種類やイベントにより入込客数のカウント方法は異なるが、概ね以下の方法で計上されている。
  - ・有料の観光施設： 入場券等の販売数
  - ・無料の観光施設： 土産物店等の売り上げから推計
  - ・イベント： 車両台数から推計
- ・エリア別の集計にはイベントの入込客数は含まれていない。

### (7) 観光案内所統計

- ・富士河口湖観光総合案内所において、来所した外国人旅行者の実数を計上している。
- ・問い合わせ対応の際、国籍を尋ねることで国籍別の外国人来訪者数を計上している。