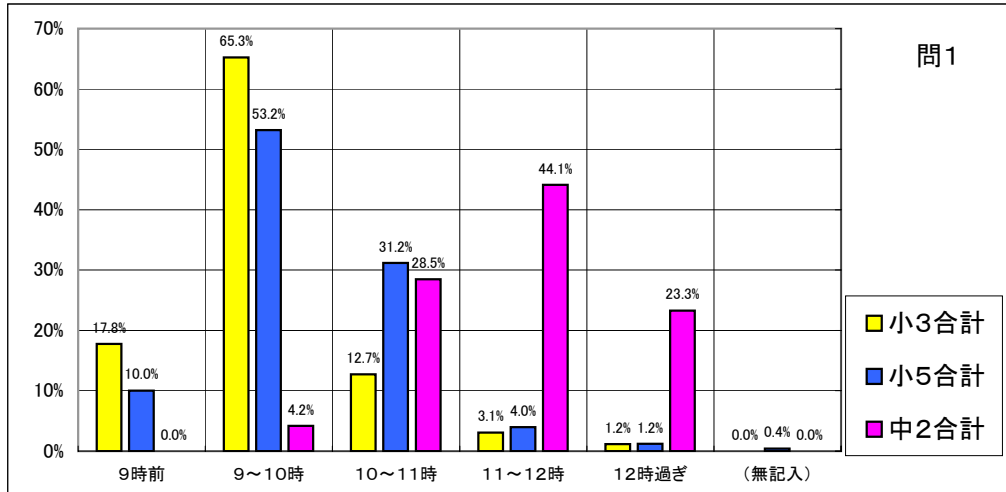


富士河口湖町内子ども生活アンケート調査結果

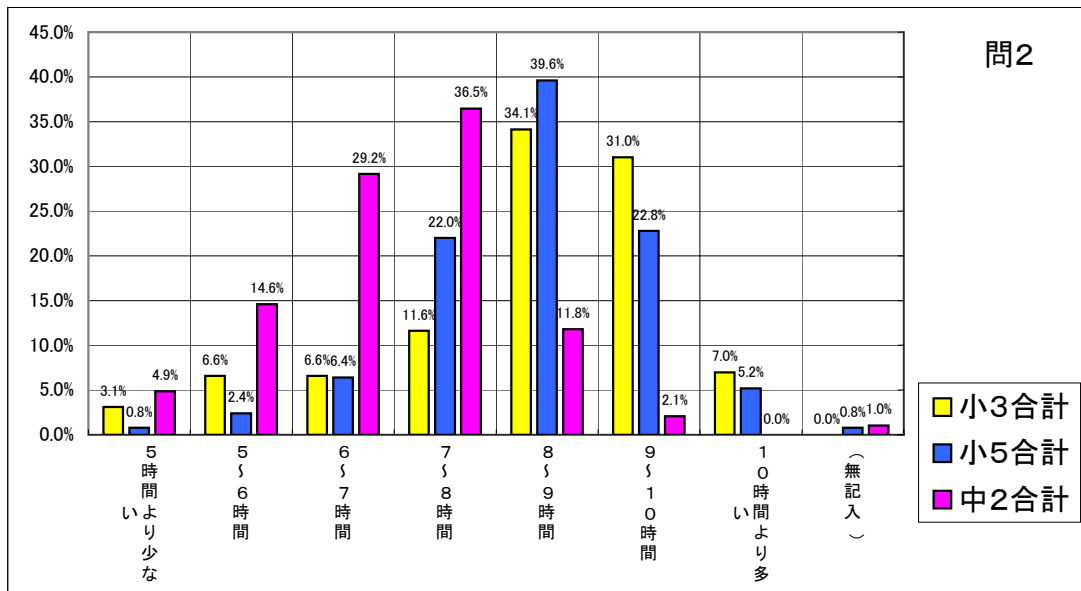
- 1 実施主体 富士河口湖町立教育センター
- 2 実施目的 子どもの生活・心の状況等の調査を行い、富士河口湖町の子どもの実態をつかむ。
- 3 実施対象 富士河口湖町内小学校3・5年生、中学2年生 全820名
小学校3年生(258名)、5年生(250名)、中学校2年生(288名) 回収(97%)
- 4 実施時期 平成21年(2009) 一学期中

問1 夜ねるのは何時ごろですか？1つだけ選んで○でかこんでください。



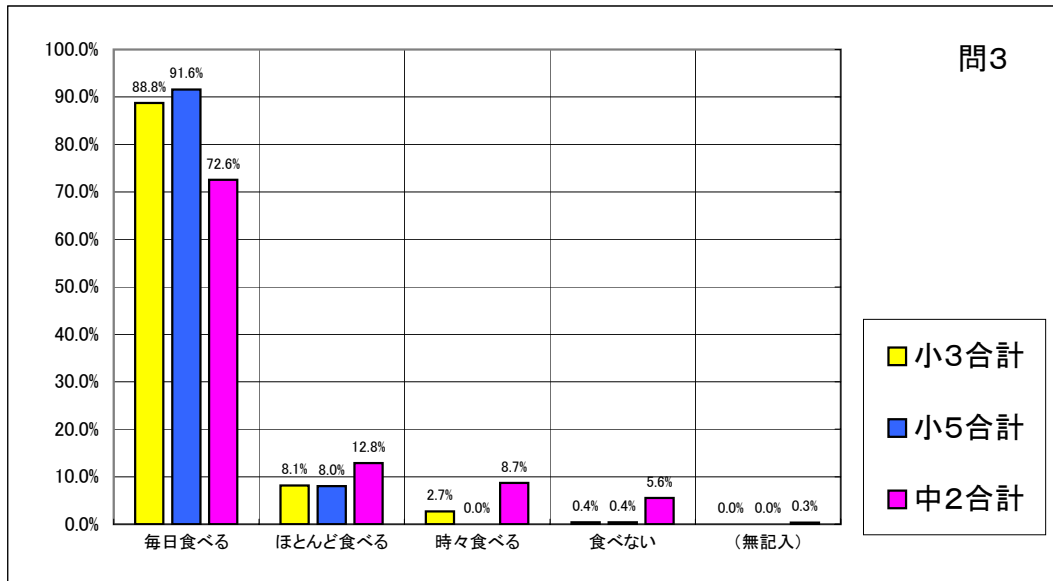
- ・ 小学3・5年生とも、9時から10時に寝る割合が最も高く、それぞれ65.3%・53.2%を占めている。
- ・ 中学2年生は、11時から12時に寝る割合が最も高く、44.1%を占めている。
- ・ 11時以降に寝ている小学3年生は4.3%(11人)、5年生は5.2%(13人)いる。12時過ぎに寝ている中学2年生は23.3%(67人)もいる。
- ・ 小学3年生は80%以上・5年生は60%以上が10時前に寝ている。中学生になると、2時間ほど寝る時間が遅くなる。

問2 すいみん時間はどれくらいですか？1つだけ選んで○でかこんでください。



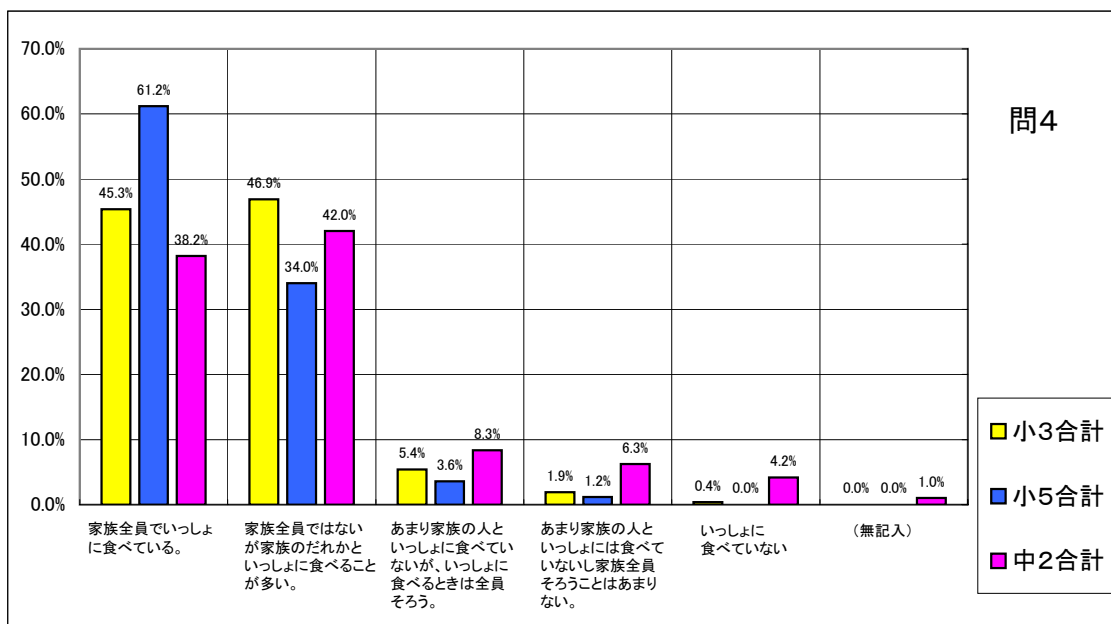
- ・ 小学3年生は、8～10時間の睡眠時間をとっている割合が高く、65.1%となっている。
- ・ 小学5年生は、8～10時間の睡眠時間をとっている割合が高く、62.4%となっている。
- ・ 中学2年生は、6～8時間の睡眠時間が65.7%を占めている。
- ・ 睡眠時間が6時間未満の中学生が19.5%(56人)もいる。小学生でも10%に近い児童の睡眠時間が短い。

問3 朝食を食べますか？



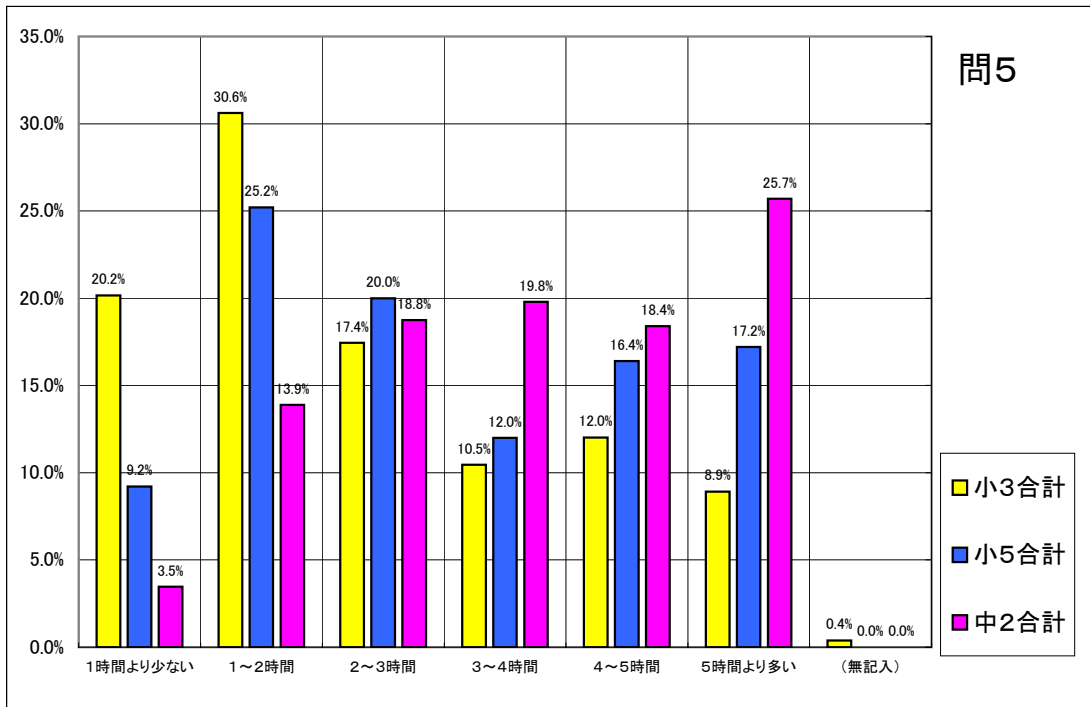
- ・ 朝食を食べている児童。生徒は多い。小学3・5年生の食べない割合は0%に近いが、中学2年生では昨年度より増え、5.6%(16人)となった。

問4 あなたは、夕食を家族の人と食べていますか？一番近いものを選んでください。



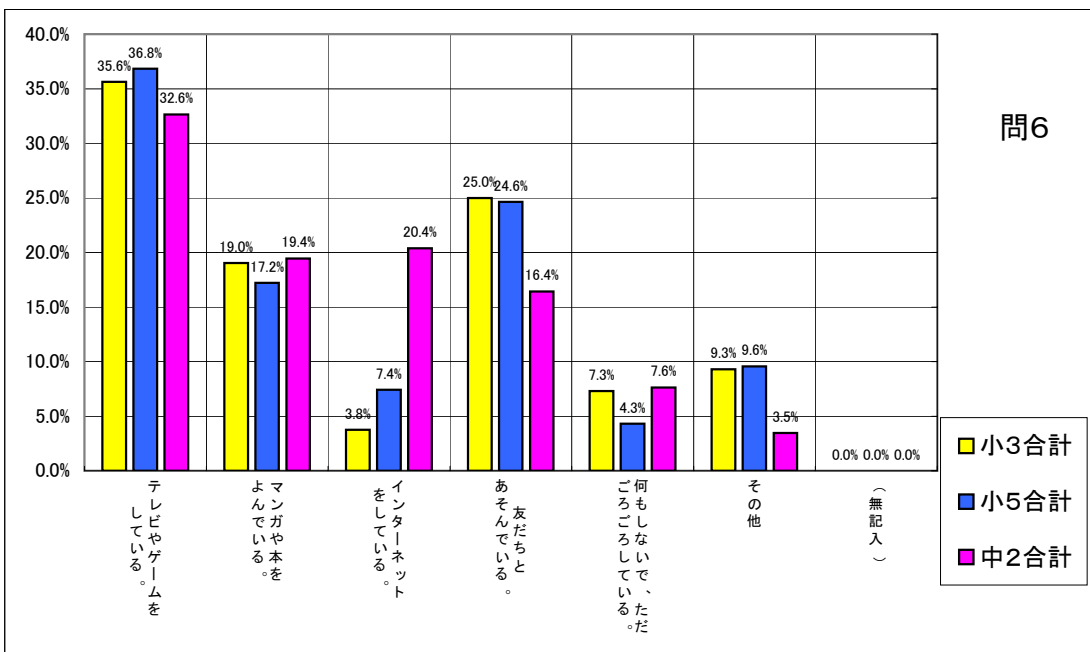
- ・ 夕食を家族全員もしくは家族のだれかといっしょに食べている児童・生徒は多い。その反面、家族といっしょに食べていない児童・生徒は、小学3年生2.3%(6人)、5年生1.2%(3人)、中学2年生10.5%(30人)となっている。
- ・ 家族といっしょに食べていない児童の数は昨年度より減っているが、中学生では3.8%(10人)増えている。

問5 休みの日以外で、自分で自由に使える時間(自分のしたいことができる時間)は、どのくらいありますか？



- ・ 児童・生徒によって、自由に使える時間にばらつきがみられるが、全体の傾向としては学年が上がるにつれ、自由に使える時間が増えている。
- ・ 昨年度と比較して、自由に使える時間が5時間以上の中学生が3.2%増えている。

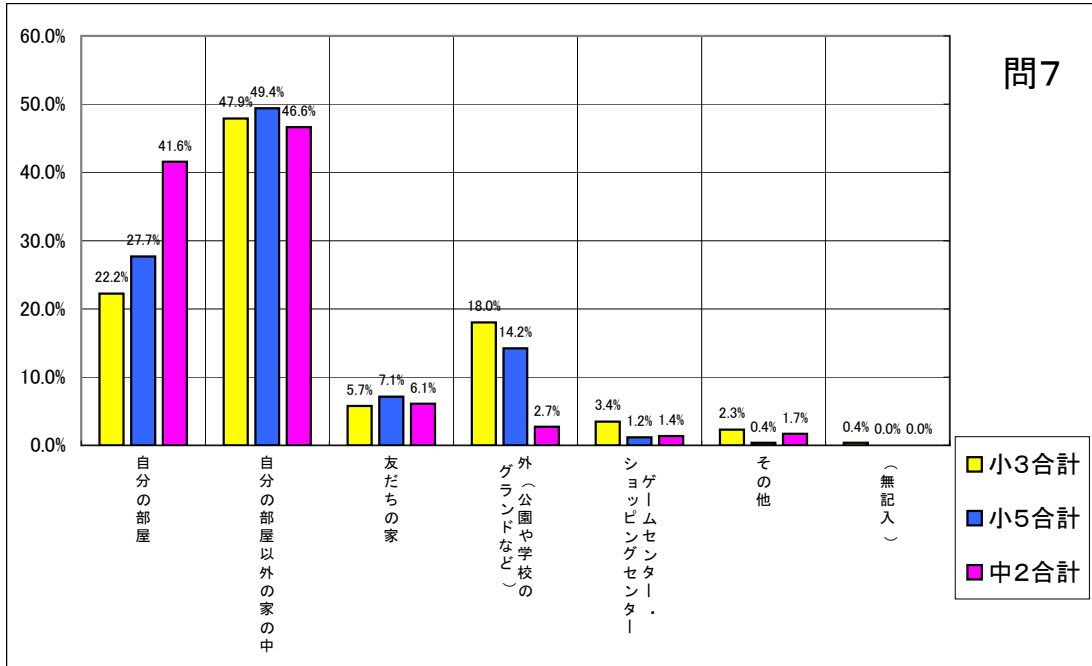
問6 休みの日以外で、自分で自由に使える時間(自分のしたいことができる時間)に、何をしていますか。近いものを2つまで選んでください。



- 小3 絵・折り紙・スポーツ・ペットと遊ぶ・自転車・外で遊ぶ・兄弟と遊ぶ・ゲーム・サッカー・家で過ごす・親の実家に行く・宿題・外出・工作・勉強
 その他 小5 勉強・習い事・絵・おやつ・スポーツ・野球・サッカー・工作・ピアノ・外で遊ぶ・兄弟と遊ぶ
 中2 寝ている・兄弟と遊ぶ・勉強・携帯電話・音楽を聴く・サッカー・家族団楽

- ・ テレビを見たりゲームをしたり、マンガや本を読んだりして自由な時間を過ごす児童・生徒が多い。それぞれの家庭の事情によって過ごし方が異なってくる。
- ・ 個人や兄弟、少数の友だちと過ごす児童・生徒が多い。

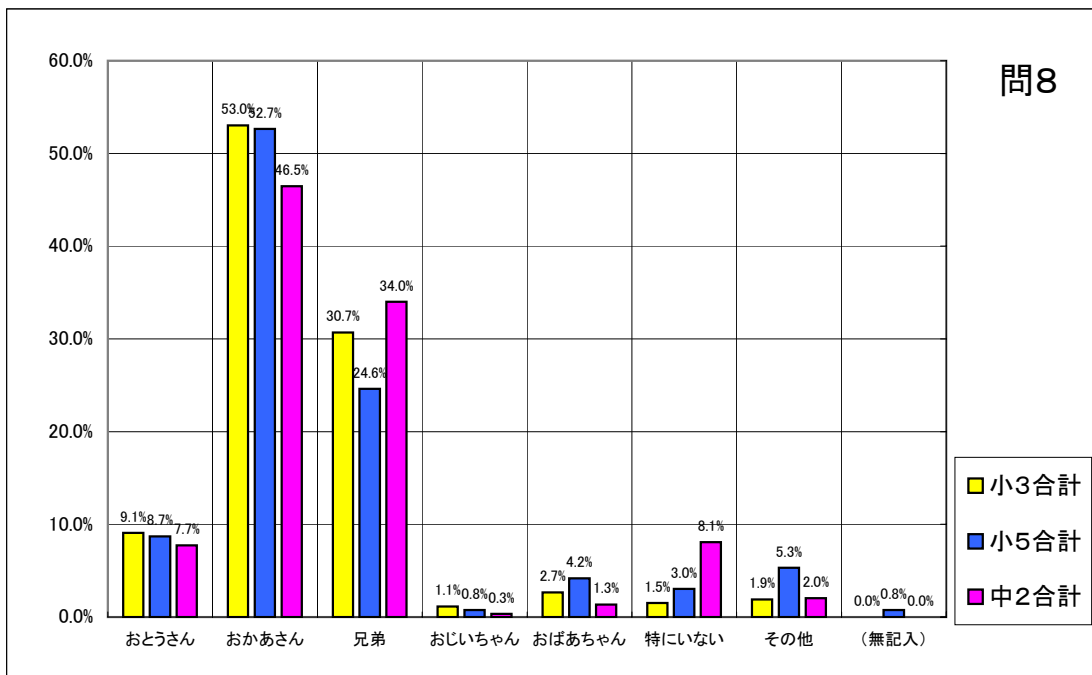
問7 一日の中で、自分で自由に使える時間(自分のしたいことができる時間)を、どこで過ごしますか。一番近いものを選んでください。



小3) 親の職場に行く
 その他)

- ・ 家の中でほとんどを過ごしている児童・生徒が多く、小学3年生で70.1%、小学5年生で77.3%、中学2年生で88.2%となっている。
- ・ 中学2年生になると、小学生に比べて自分の部屋で過ごす割合が高い。

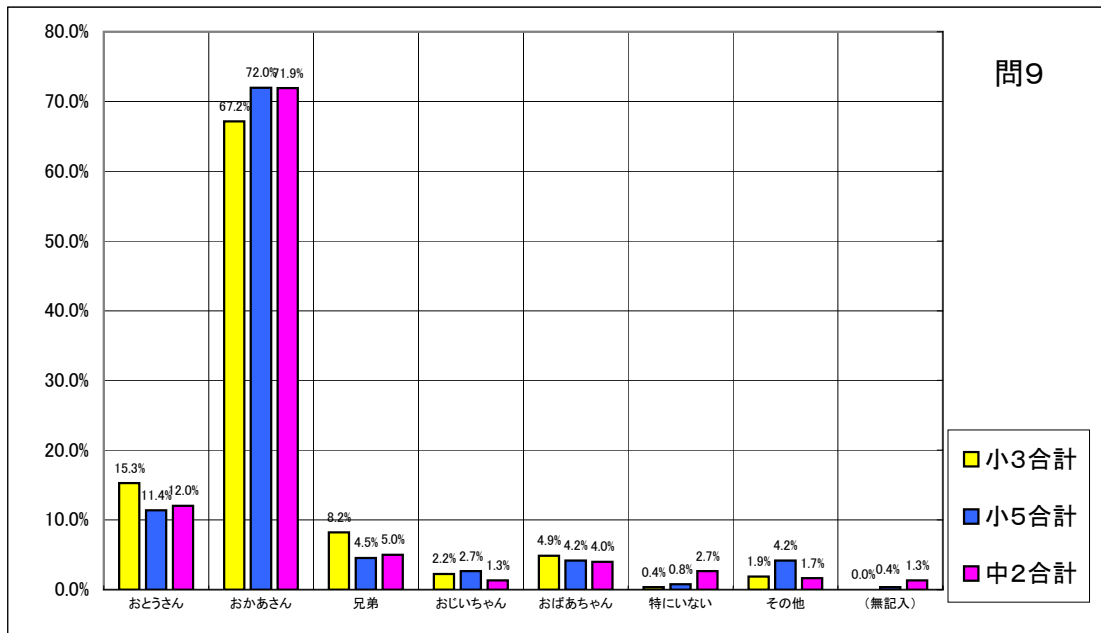
問8 あなたが、家で一番話すのはだれですか。



その他) 家族全員・会話がな

- ・ お母さんや兄弟と話す児童・生徒の割合は高いが、お父さんと話す児童・生徒の割合は低い。

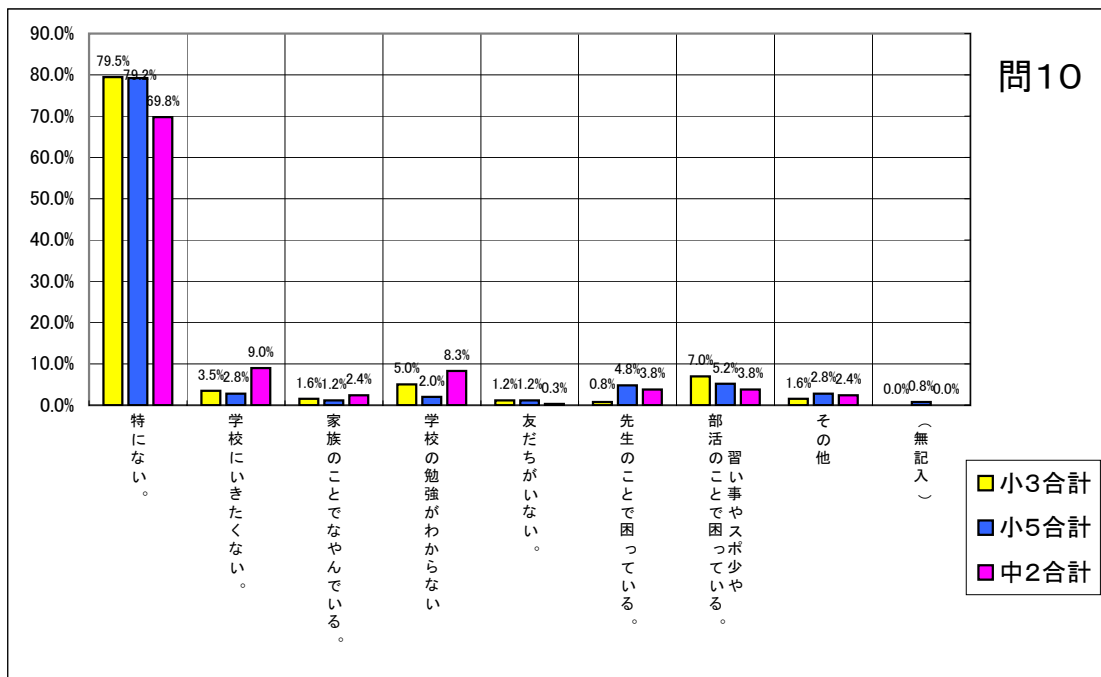
問9 家で一番あなたのめんどろをみたり、注意してくれる人はだれですか。



その他 家族全員・父母・家族全員

- ・家で一番めんどろをみてくれたり注意してくれたりする人の割合は、お母さんが極めて高い。

問10 あなたは、家や学校で、最近、いやなことや困っていることがありますか。1つだけ選んで○をつけてください。



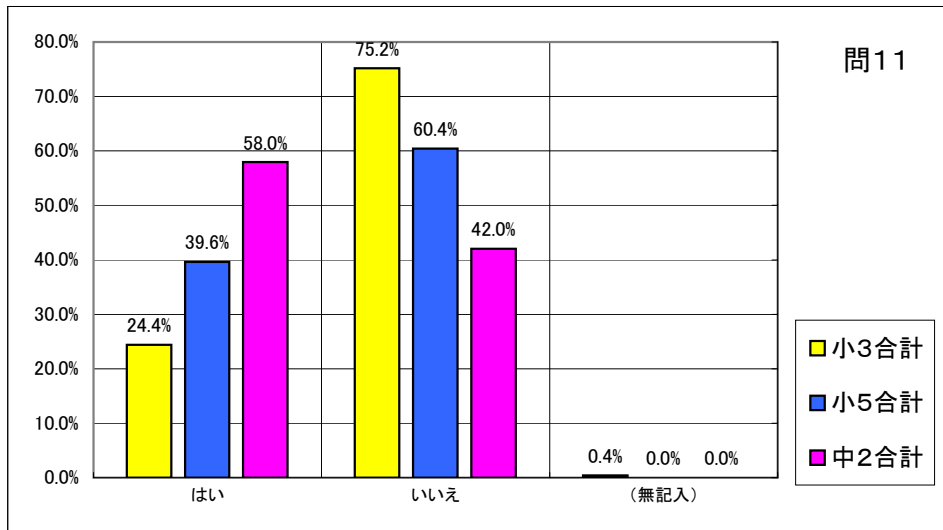
(教科・・・ 算数・国語・漢字・数学・英語・社会

- (その他)
- 小3** 意地悪をされる・悪口を言われる・起きるのがつらい
 - 小5** 悪口を言われる・忘れ物のこと・友だちがいや・部屋がきたないこと
 - 中2** 恋愛のこと・嫌われている

- ・いやなことや困っていることは特にないと答える児童・生徒の割合が大半である。悩みの内容としては、小学生では習い事やスポ少、中学生では友人関係・学校に関することである。また中学生では特にない割合が昨年度より7.5%減少した。

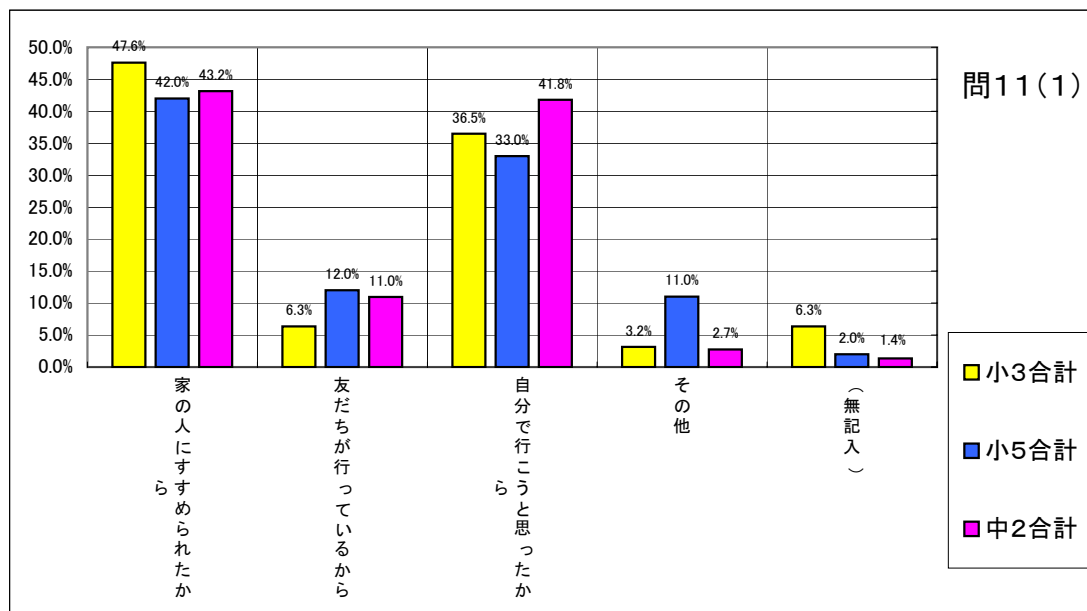
問11 学校以外の学習についてたずねます。

けいこ事ではなく、学校の勉強に関するような学習塾に通っていますか。



- ・ 学年が上がるにつれ、学習塾に通う生徒の割合が高くなっている。
- ・ 中学2年生では、学習塾に通う割合が60%にもものぼる。
- ・ 各校を比べてみると、学校規模が大きいところほど、学習塾に通う割合が高い。

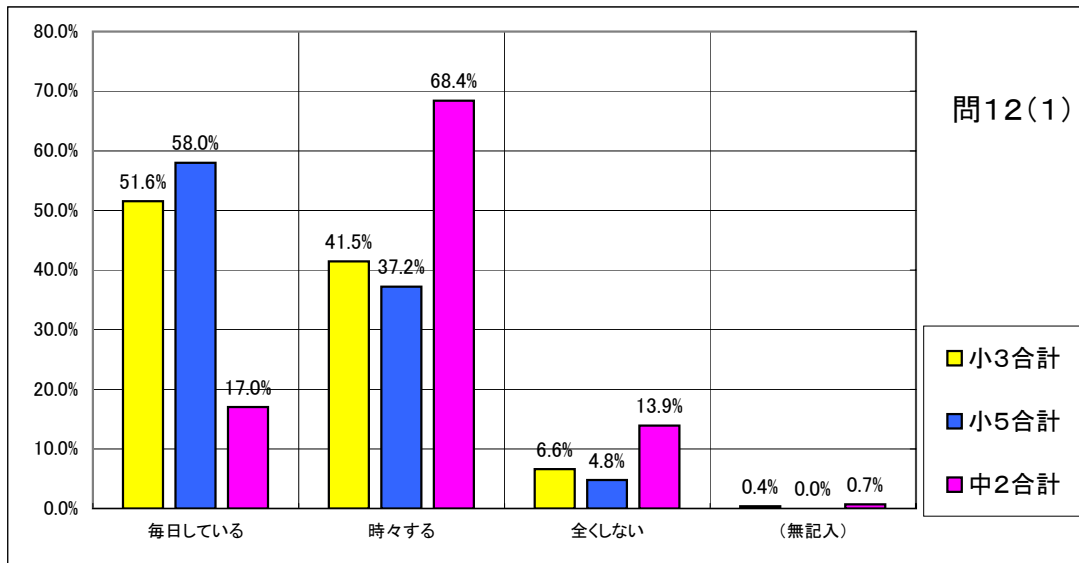
(1) 問11で、「はい」に○をつけた人にたずねます。
※学習塾に通うことになったのは、次のうちどれですか。



その他) 兄弟姉妹が行っているから・楽しそうだから・友だちに誘われて・友だちのすすめ・無理やり

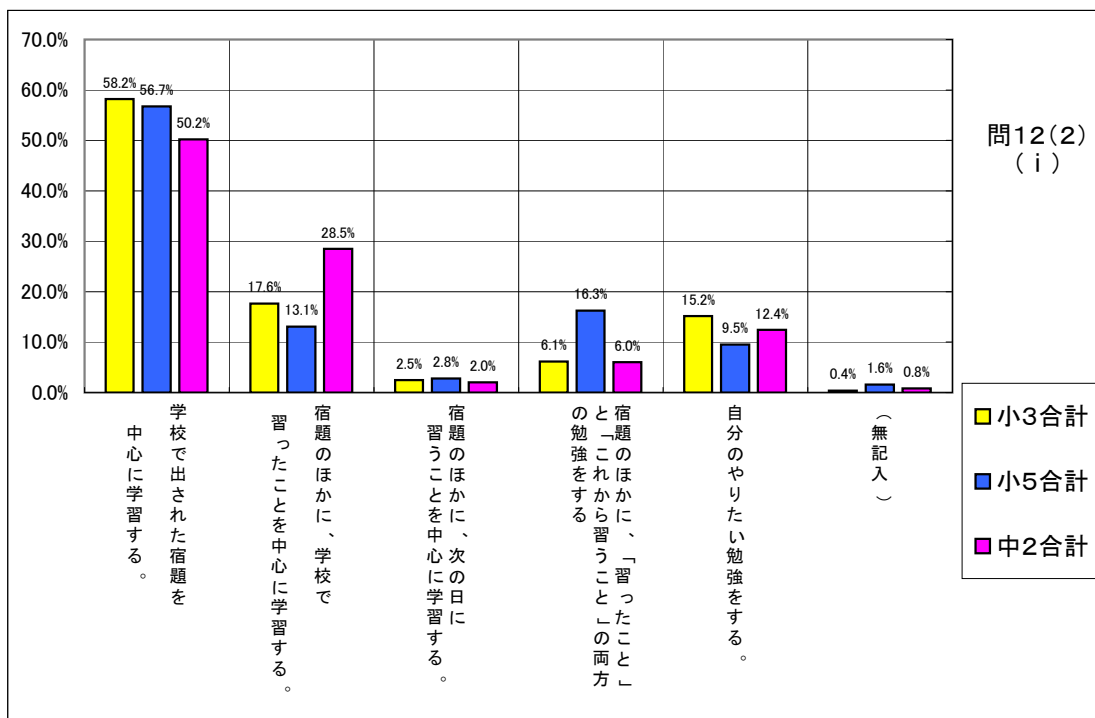
- ・ 「家の人にすすめられたから」の割合が、小学生中学生ともに、50%に近い。
- ・ 自分から行こうと思った児童・生徒の割合も高く、40パーセント近くいる。

問12 (1) 家で、自分一人だけで勉強することについて教えてください。
次のうちどれかに○をつけてください。



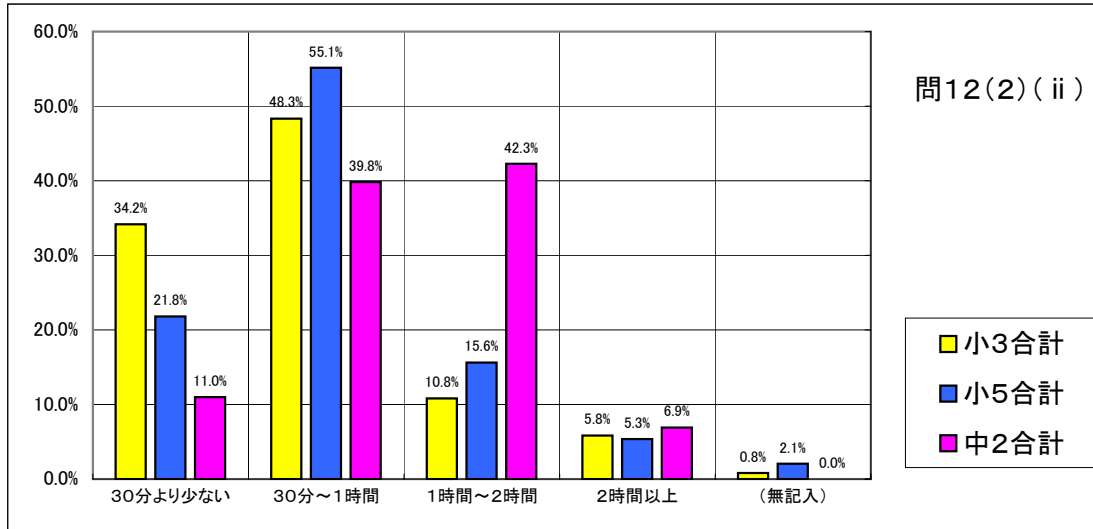
- 毎日していると答えた児童・生徒は、小学3年生が51.6% (133人)、小学5年生が58.0% (145人)と多いが、中学2年生では17%と小学生の割合の3分の1程度である。小学校では、ほとんどの日に宿題が出たり家庭学習をクラスで取り組んでいたりと、教師側からのアプローチが反映していると思われる。中学2年生では、時々するが68.4%を占めている。
- 全くしない児童・生徒も、小学3年生で6.6% (17人)、小学5年生で4.8% (12人)、中学2年生で13.9% (40人)いる。

(2) (1)で ア か イ に○をつけた人にたずねます。
(i)どんな勉強をしていますか。



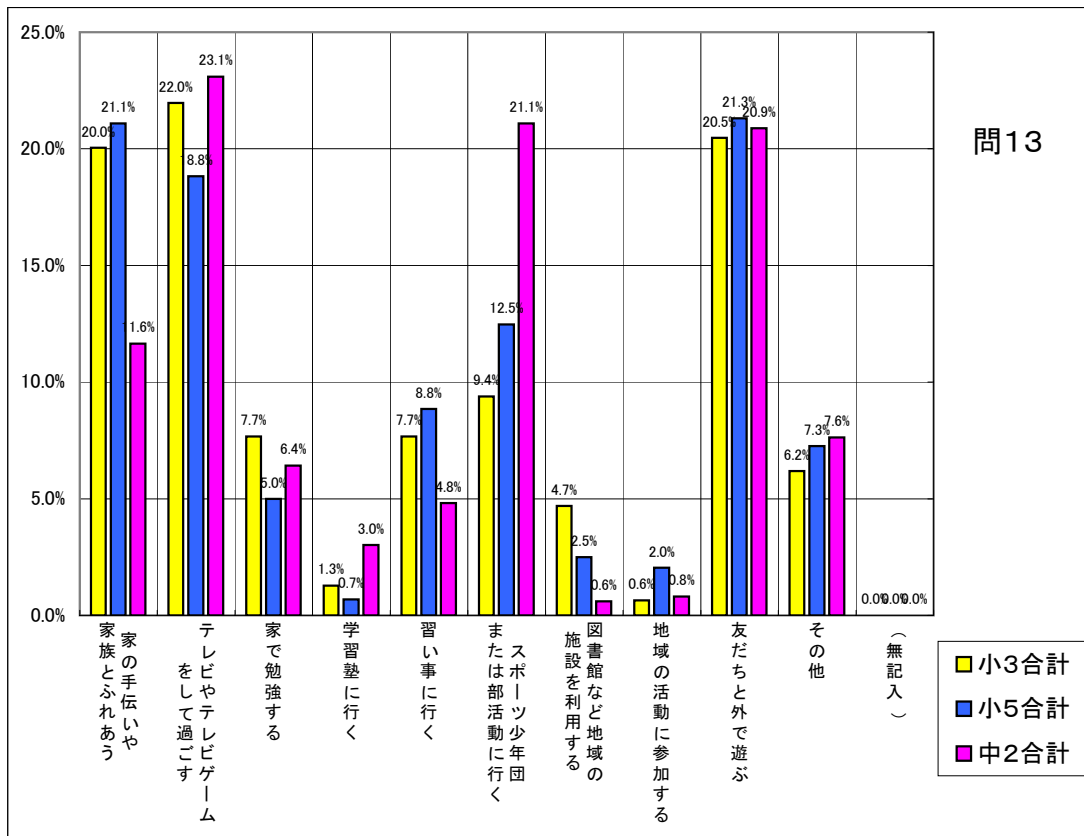
- 宿題を中心に学習している児童・生徒が多い。
- 自分のやりたい勉強をするという児童・生徒も10%以上いる。
- 宿題のほかに学校でなかったことを中心に学習するという復習中心の学習の方が、予習より取り組みやすいことが伺われる。

(ii) 勉強をするときには、どのくらい勉強しますか。



- ・ 児童は1時間以内の勉強の割合が80%前後である。
- ・ 中学2年生の勉強時間は1時間から2時間が42.3%を占めている。30分から2時間で80%を超える。

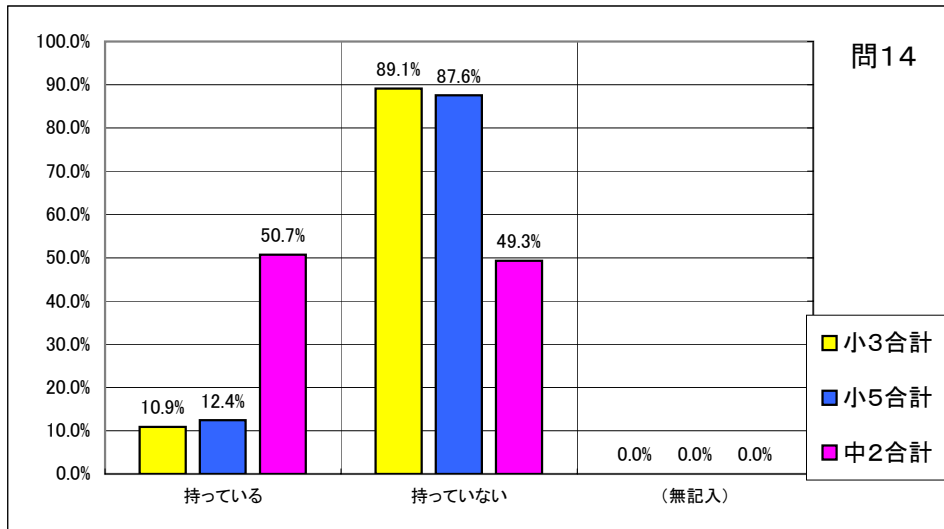
問13 学校が休みの日には、主にどのように過ごしていますか。近いもの2つに○をつけてください。



- 小3** 兄弟と遊ぶ・ごろごろする・外出・スポーツ・パソコン・テレビ・ゲーム・マンガ・買い物・ビデオ・絵・親の実家に行く
小5 親の実家に行く・兄弟の世話・ペットと遊ぶ・マンガ・ごろごろする・買い物・家族と外出・家の中で遊ぶ・スポーツ・インターネット・テレビ
中2 携帯・寝る・ごろごろする・スポーツ・インターネット・ゲーム・自分のやりたいこと・外出・何もしない・買い物

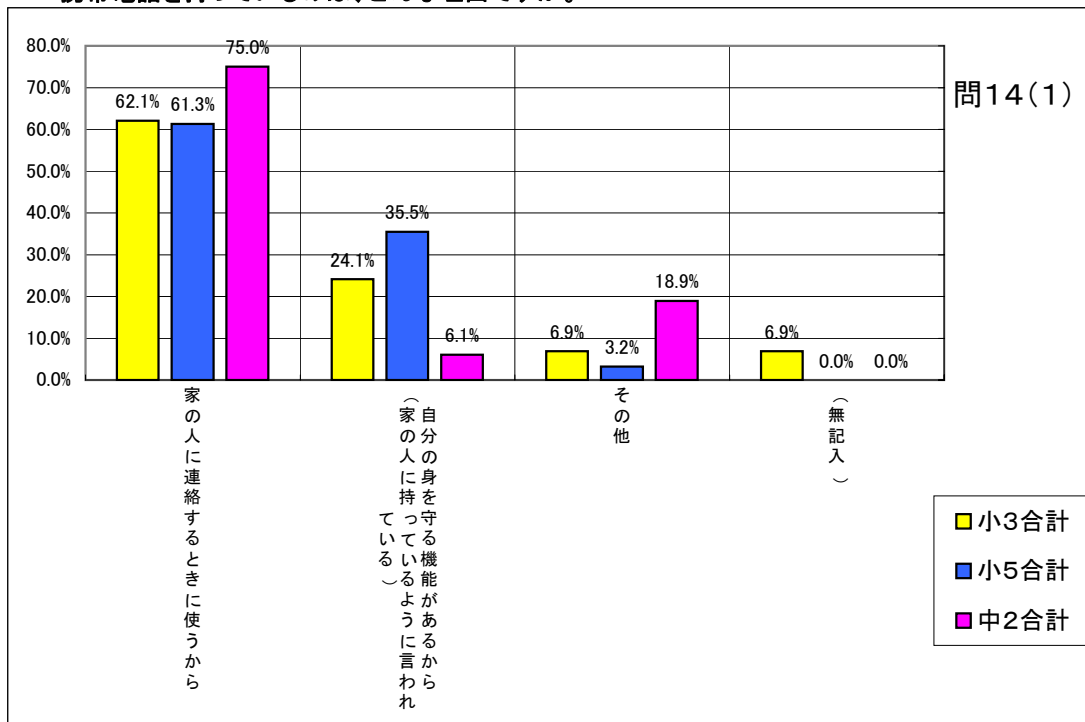
- ・ テレビやゲームで遊ぶ児童・生徒が一番多い。次いで、友だちと外で遊ぶが多い。
- ・ 小学生は家の手伝いや家族とふれあうことも多いが、中学2年生では、部活動が多い。
- ・ 中学2年生は携帯電話を使うという回答も多かった。

問14 自分用の携帯電話を持っていますか。



・携帯電話を持っている割合は小学生では10%ほどだが、中学2年生になると、半数以上の生徒が持っている。

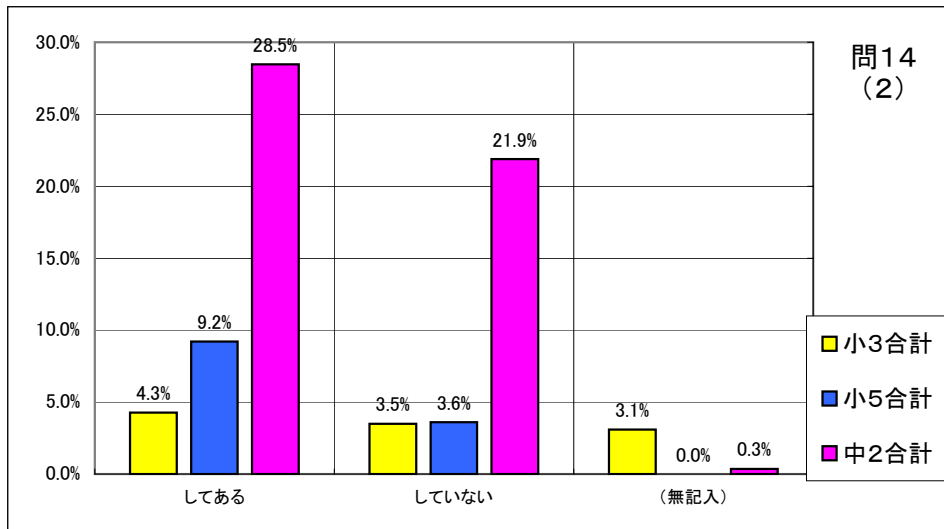
(1) ア「持っている」に○をつけた人にたずねます。
携帯電話を持っているのは、どんな理由ですか。



その他) **小3** メール・曲が聴ける
小5 **中2** 便利だから・友だちと連絡を取りたいから(特にメール)

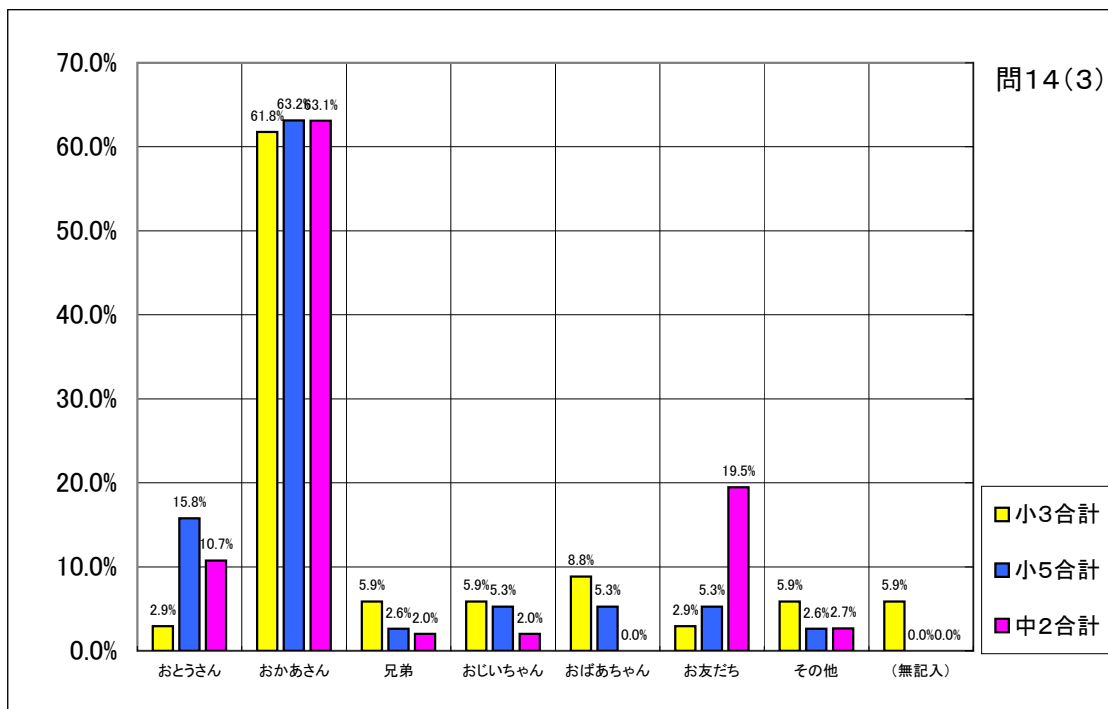
- ・小中学生とも、家の人に連絡することに使う割合が最も高い。
- ・自分の身を守る機能を重視しているのは小学生が多いが、中学生は友人との連絡を重視している回答が多い。

(2) ア「持っている」に○をつけた人だけ教えてください。
フィルタリングがされていますか。



- ・ フィルタリングという言葉を知らない児童がいる(特に小学3年生)。
- ・ フィルタリングの活用が広がってきている。(特に小学生)

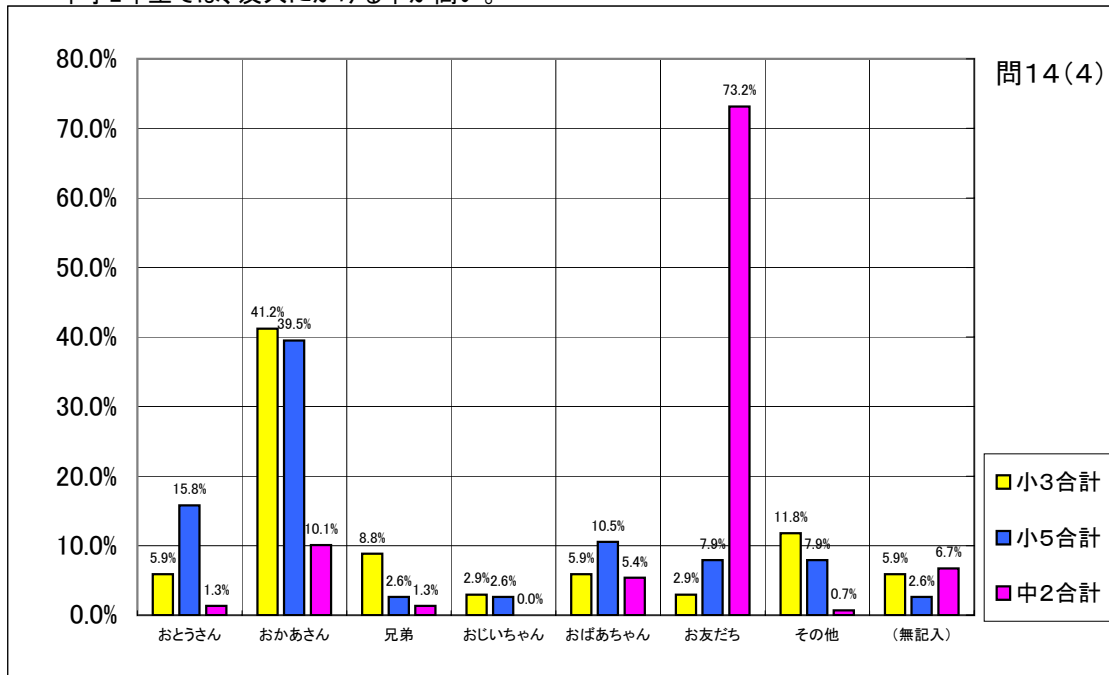
(3) 電話を使う(かける)ときは、主にだれに使いますか。



その他) 家電・かけない・かけられない

- ・ 児童・生徒ともに、お母さんにかけることが一番多い。携帯電話は連絡の手段といえる。
- ・ 中学2年生では、友人にかけることも多くなってきている。

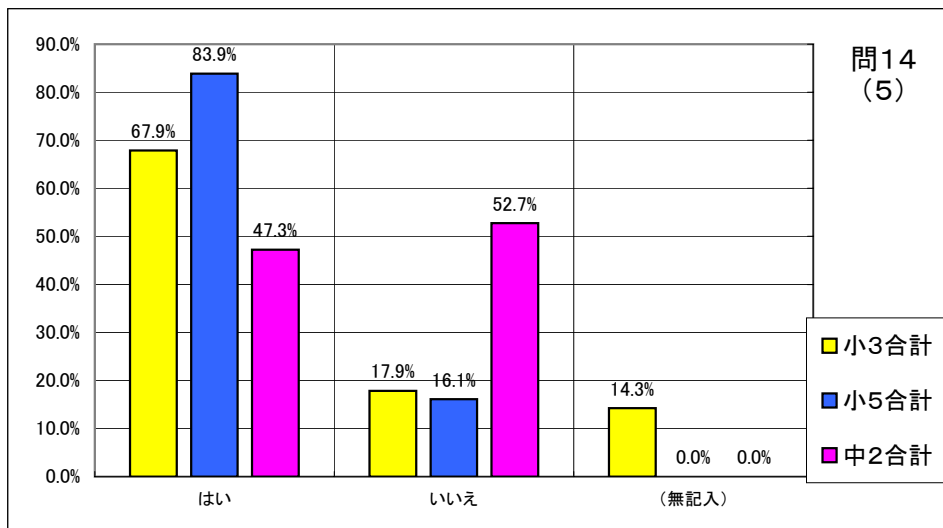
(4) メールを使う(送る)ときは、主にだれにですか。
 中学2年生では、友人にかける率が高い。



その他) 使わない・メールを使えない

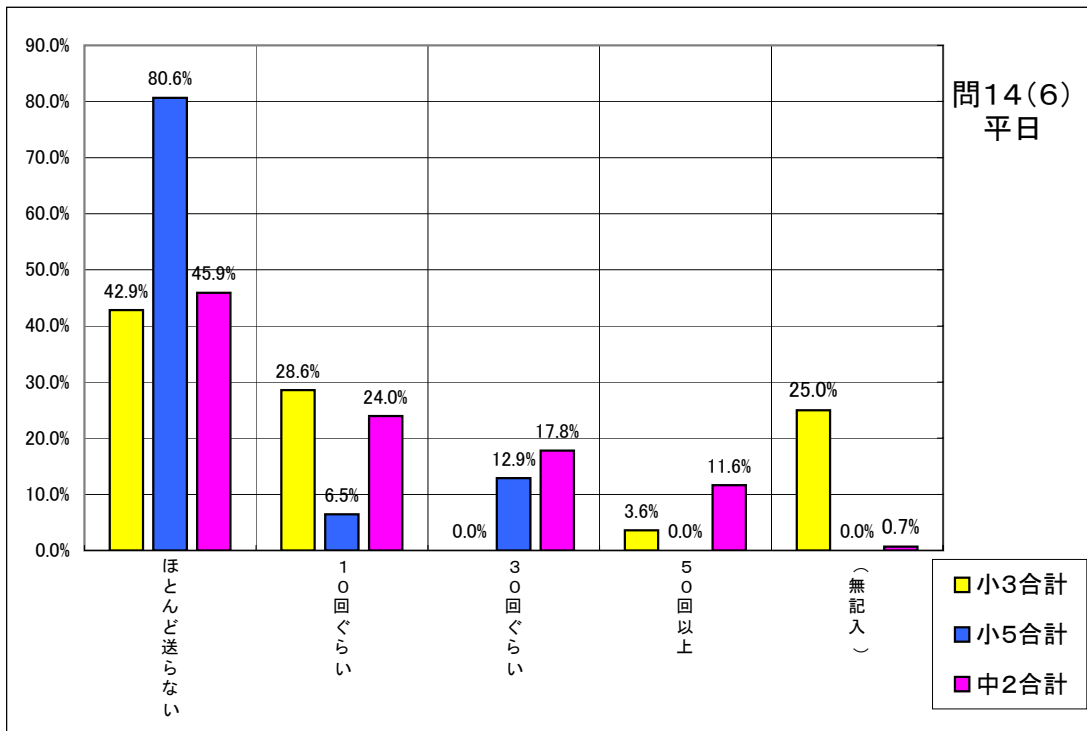
- ・小学生は父・母・兄弟にメールを送ることが多いが、メールを使わない児童も多い。
- ・中学生は家族よりも友人にメールを送る割合圧倒的に高い。

(5) 携帯電話を使うときの決まりを家の人と決めていますか。



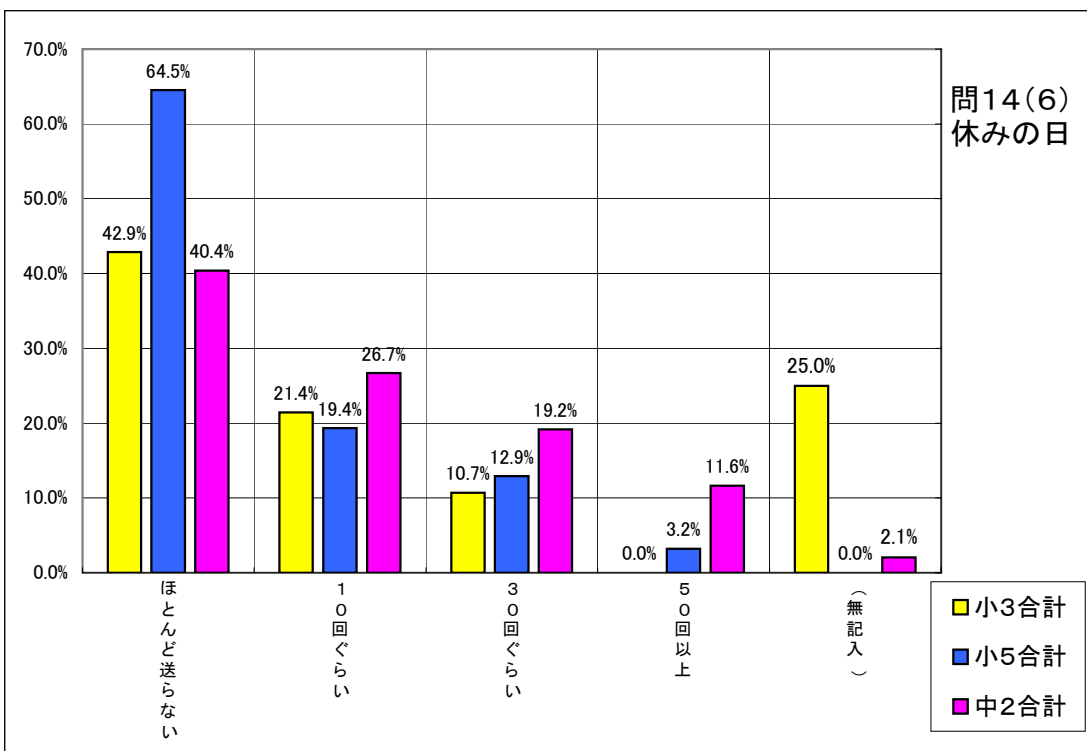
- ・小中学生とも半数以上の家庭で決まりを決めている。(小学生の方が徹底している)

(6) 1日のうちメールを何回ぐらい送りますか。
平日



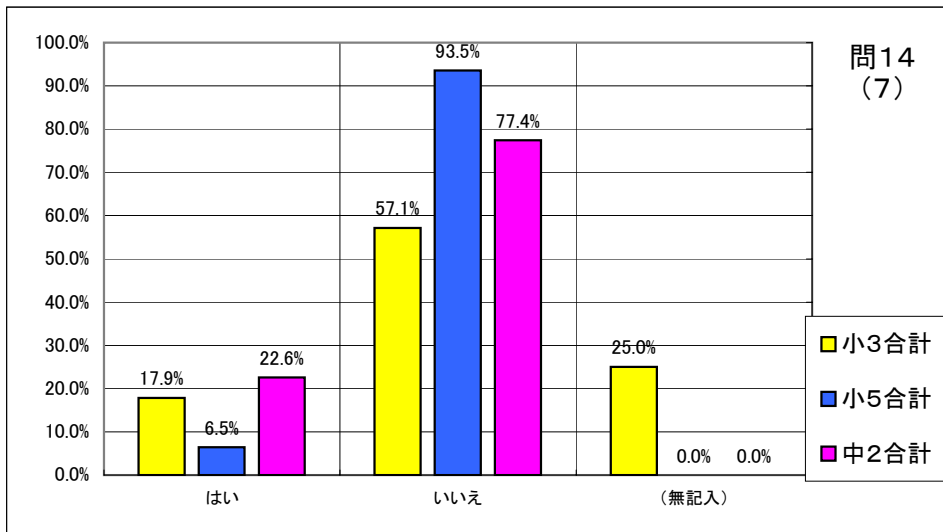
平日使わない児童がほとんどである。中学生でも平日使わない割合が45.9%いる。

(6) 1日のうちメールを何回ぐらい送りますか。
休みの日



中学生は休日10回程度メールを送る割合が最も高く、26.7%である。
30回から50回、それ以上のメールを送る中学2年生が、45.9パーセントもいる。

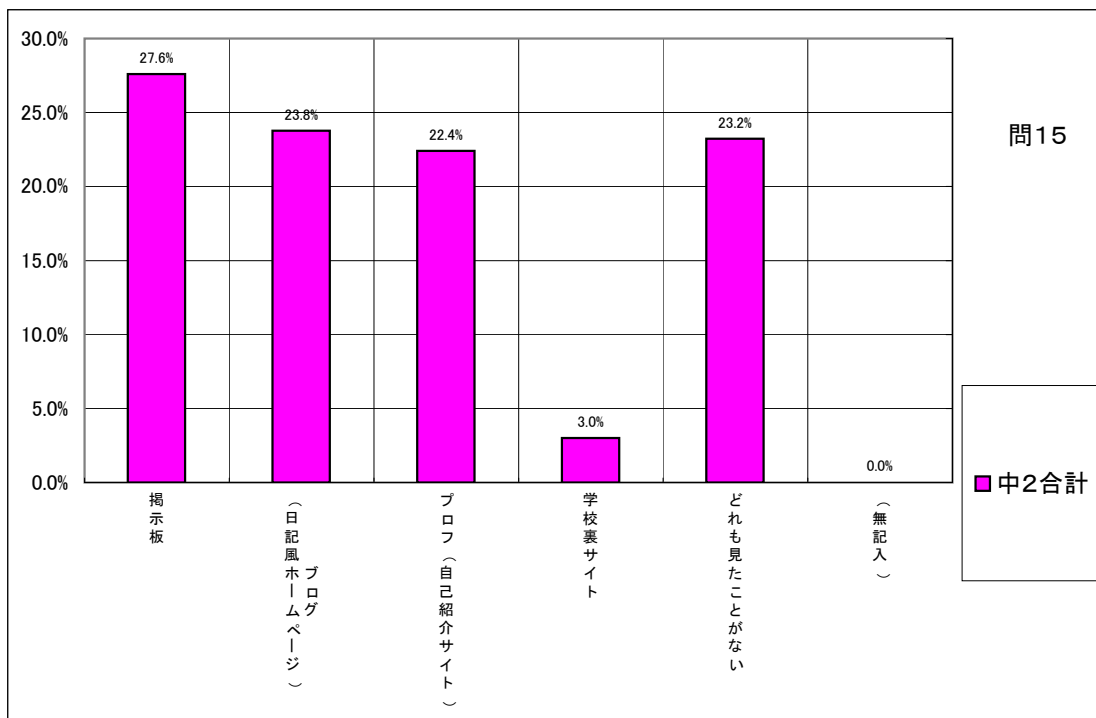
(7) 直接話したことの無いメル友はいますか。



・ほとんどの児童・生徒は面識のない相手とはメールをしていないが、中学生の22.6%は話したことの無いメル友がいる。

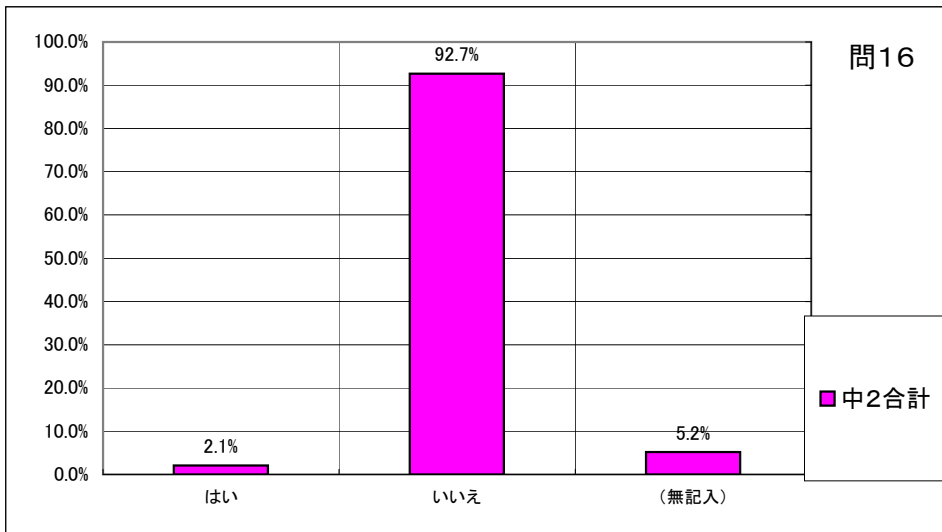
*** 以下の質問は中学校2年生のみ回答してもらっています。**

問15 あなたがパソコンや携帯電話で見たことがあるのはどれですか。



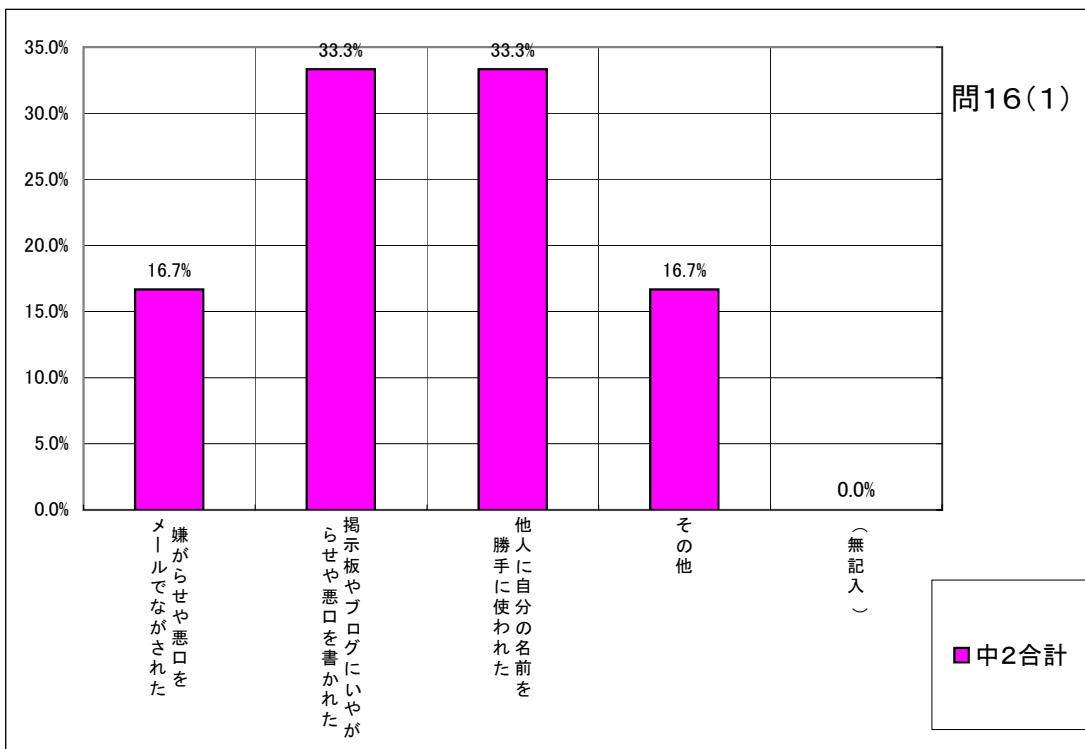
・どれも見たことがない生徒は23.2%にとどまり、かなりの生徒が何らかの形で掲示板等を目にしている。

問16 パソコンや携帯電話を使って、メールや、掲示板、ブログ、学校裏サイト、プロフなどに、悪口を書かれたり、嫌がらせをされたりしたことはありますか。



- ・ 少数だが、嫌がらせを受けた生徒がいる。

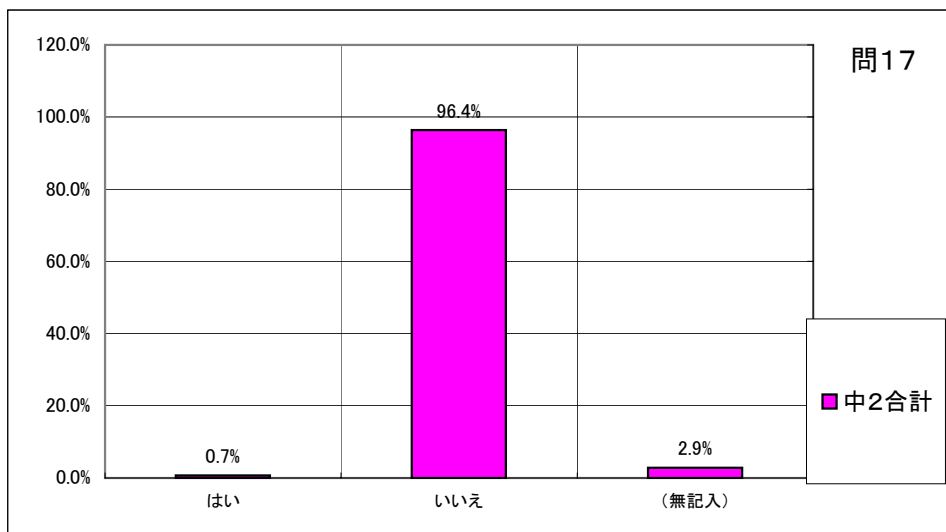
(1) ア「はい」に○をつけた人だけ教えてください。それはどんなことですか。当てはまる物を全て選んでください。



その他) 写真をとられてまわされた

- ・ 人の目につく掲示板への悪口が最も多い。

問17 パソコンや携帯電話を使って、メールや、掲示板、ブログ、学校裏サイト、プロフなどに、悪口を書いたり、嫌がらせをしたことはありますか。



・ほとんどの生徒はしたことがないが、少数がしたことがあると答えている。

(1) ア「はい」に○をつけた人だけ答えてください。それはどんなことですか。当てはまる物を全て選んでください。

